

Nimalift.dk | 2020  
Nimalift.se



## Manual til NimaDæk 185/188/188+

Fra side 1



## Manual till NimaDäck 185/188/188+

Från sida 34



# Indholdsfortegnelse

<b>1. INTRODUKTION</b>	<b>3</b>
1.1 TAK FORDI DU KØBTE EN DÆKMASKINE HOS NIMALIFT	3
1.2 TRANSPORT	3
1.3 UDPAKNING	3
1.4 SIKKERHEDSINSTRUKTIONER	3
1.5 FORMÅL	4
1.6 ANSVAR	4
1.7 SKILTNING PÅ DÆKMASKINEN	5
<b>2. TEKNISKE SPECIFIKATIONER</b>	<b>6</b>
<b>3. MONTERING</b>	<b>7</b>
3.1 SAMLING (ESTIMERET MONTERINGSTID: 3 TIMER)	7
3.2 TILSLUTNING AF LUFT	17
<b>4. INSTRUKTIONER TIL BRUG AF DÆKMASKINEN</b>	<b>18</b>
4.1 PRØV MASKINEN AF INDEN BRUG	18
4.2 ARBEJDSPROCESSER	18
4.2.1 PRES DÆKKET AF FÆLGET	19
4.2.2 AFMONTERING AF DÆK	19
4.2.3 MONTERING AF DÆK	20
4.2.4 PÅFYLDNING AF LUFT	21
<b>5. VEDLIGEHOLDELSE</b>	<b>22</b>
5.1 DAGLIG VEDLIGEHOLDELSE	22
5.2 UGENTLIG VEDLIGEHOLDELSE	22
5.3 MÅNEDLIG VEDLIGEHOLDELSE	22
5.4 ÅRLIG VEDLIGEHOLDELSE (VISUEL OVERSIGT FIG. 32)	22
<b>6. FEJLFINDING</b>	<b>24</b>
<b>7. RESERVEDELSLISTE</b>	<b>25</b>
<b>8. ELEKTRISK DIAGRAM</b>	<b>30</b>
<b>9. DEMONTERING</b>	<b>31</b>
<b>10. BORTSKAFFELSE</b>	<b>31</b>
<b>11. LOGBOG FOR VEDLIGEHOLD OG REPARATIONER AF MASKINEN</b>	<b>32</b>

## 1. Introduktion



**Ovenstående advarselssymbol fremgår flere steder i denne manual. Symbolet skal gøre operatør og eller bruger ekstra opmærksom på vigtige sikkerhedsaspekter vedrørende dette produkt.**

Er indholdet af denne nærværende tekniske dokumentation uforståelig eller uklar for brugeren, skal der rettes henvendelse til den ansvarlige i virksomheden. Fejlagtig brug kan medføre risiko for håndlæsioner, klemning eller andre alvorlige sundhedsskader.

### 1.1 Tak fordi du købte en dækmaskine hos Nimalift

Denne manual er udarbejdet for at give ejer og/-eller bruger en basisviden om korrekt brug og vedligehold af denne maskine. Læs denne manual grundigt før brug og følg instruktionerne grundigt for, at sikre korrekt, sikker og effektiv brug. Hav altid denne manual i nærheden af maskinen. Hvis dette ikke er muligt, skal det ved dækmaskinen tydeligt markeres, hvor manualen opbevares.

### 1.2 Transport

Transport af maskinen bør kun foregå i den originale emballage eller tilsvarende og kun i den position som maskinen blev leveret i. Derudover er det vigtigt, både for ikke at beskadige maskinen og personer at man har det rigtig løftegrej som f.eks. en gaffeltruck.

Hvis maskinen efter udpakning flyttes med gaffeltruck skal der være sikring rundt om maskinen og gaffel på trucken. Arbejdsinstruktionen forbyder desuden et unødigt højt løft, ligesom løft henover personer eller dyr ikke må forekomme.

### 1.3 Udpakning

Fjern emballagen forsigtigt så du ikke kommer til skade eller ridse maskinen. Efter udpakning er det vigtigt at tjekke at alt er med, ved hjælp af nedenstående stykliste. Tjek desuden at maskinen ikke er blevet beskadiget under transport. Er varen beskadiget kontaktes Nimalift.dk og maskinen må ikke tages i brug.

### 1.4 Sikkerhedsinstruktioner

- Læs brugervejledningen først og følg altid fabrikantens sikkerhedsprocedure.
- Kun instrueret personale må betjene og indstille maskinen.
- Maskinen må kun benyttes af personer over 18 år.
- Brug kun maskinen til dens oprindelige formål.
- Det anbefales at beskytte sig med sikkerhedsfodtøj og handsker.
- Beskyt alle elektriske dele mod fugt.
- Beskyt maskinen mod uautoriseret brug.
- Uregelmæssigheder skal straks meddeles den ansvarlige.

## 1.5 Formål

Formålet med denne dækmaskine er at af- og påmontere dæk på stål- og alufælg. Det er ikke tilladt at benytte maskinen til andre ting som ikke er specificeret i denne manual. Producenten kan ikke blive holdt ansvarlig for skader opstået ved forkert brug af maskinen.

Maskinen må **ikke** benyttes til andre formål, hvis dette skulle ske vil CE-mærkningen bortfalde og en ny risikovurdering med dokumentation og CE-mærkning skal finde sted.

## 1.6 Ansvar



Fabrikanten eller dennes repræsentant er uden ansvar hvis der demonteres eller ændres på konstruktionen, el- eller pneumatiksystemet samt andre sikkerhedsaspekter og funktioner som er relateret til den oprindelige konstruktion. Skulle dette ske vil fabrikantens eller dennes repræsentants CE-mærkning bortfalde og en **ny risikovurdering med tilhørende dokumentation skal udføres**.

I risikovurderingen er der også taget højde for nogle uforudsigelige tiltag, det kan dog ikke udelukkes at alle aspekter er forudset. Skulle der forekomme operatør- eller anden persons tiltag, som er i strid med brugsanvisningens sikkerhedsanvisninger og advarsler, gælder risikovurderingen **ikke**. Der må derfor foretages en ny vurdering, for at finde ud af om tiltaget er en bevidst omgåelse af brugsanvisningen eller mangler heri.

Andre regler, fastlagt af nationale eller andre myndigheder eller af virksomheden selv, skal overholdes. Overtrædes disse, fralægger fabrikanten eller dennes repræsentant sig ethvert ansvar for skader på personer eller materiel.

Maskinen skal betjenes i overensstemmelse med de instruktioner og anvisninger, der er givet i vejledninger, der tilsammen udgør brugsanvisningen for liften.

Med operatører forstås alle personer, der arbejder ved maskinen, såvel operatører som ansatte, der er beskæftiget med eksempelvis af- og pålæsning, rengøring, vedligehold osv. **Kun de personer, der som led i deres arbejde har brug herfor, må få adgang til maskinen.**

Hvis det er nødvendigt at give adgang til maskinen for personer, der ikke har kendskab til funktionen (eksempelvis i forbindelse med reparation, besøg eller demonstration), skal dette ske under de forud fastlagte sikkerhedsmæssige foranstaltninger. Den ansvarlige for maskinens drift skal være orienteret om tilstedeværelsen af fremmede.

Operatører og reparatører der skal betjene eller arbejde ved maskinen, skal gennemgå uddannelsen i brug af denne, før arbejdet ved liften må finde sted. Det er brugerens ansvar at gennemføre den nødvendige uddannelse af operatører.

### 1.7 Skiltning på dækmaskinen

Alle advarselsskilte på maskinen er monteret, så brugeren altid kan holde sig orienteret om hvordan maskinen bruges sikkerhedsmæssigt forsvarligt. Det er derfor vigtigt, at disse skilte holdes rene og synlige. Er du i tvivl om advarselssymbolernes betydning skal der rettes henvendelse til den sikkerhedsansvarlige i virksomheden.



Fig. 1 - Advarselsskilt



Fig. 2 - Placering af advarselsskilt på maskinen

## 2. Tekniske specifikationer

<b>Udvendige grebsdimensioner:</b>	11" - 26"
<b>Indvendige grebsdimensioner:</b>	13" - 28"
<b>Maksimal dæk diameter:</b>	1060 mm
<b>Fælgbredde:</b>	3" - 12"
<b>Hastighed på drejeborde:</b>	7/14 omdr. /min
<b>Dækafpresser styrke:</b>	2500 kg (10 bar)
<b>Arbejdstryk:</b>	8 - 10 bar
<b>El-tilslutning:</b>	400 V
<b>Motorkraft:</b>	0,85 - 1,1 kW
<b>Netto vægt:</b>	243 / 387 kg
<b>Støjniveau:</b>	< 70 dB

### 3. Montering

Maskinen skal placeres minimum én meter fra nærmeste væg. I et tørt rum og kan ikke anvendes udendørs. Maskinen fungerer optimalt i temperaturspændet 0 til 40 grader. Sørg derfor for at placere maskinen i et område hvor det ikke bliver koldere eller varmere end dette.

Dækmaskinen skal tilsluttes både strøm og luft, derfor er det altid en fordel at placere maskinen tæt på disse driftskilder. For at undgå skader på maskine og personer, er det optimalt at være minimum to personer til at samle denne maskine.

#### 3.1 Samling (Estimeret monterings tid: 3 timer)

1. Fjern plastikkappen og afmonter begge aksler og tag dem ud. Sørg for at gemme akslerne, da de skal monteres igen.

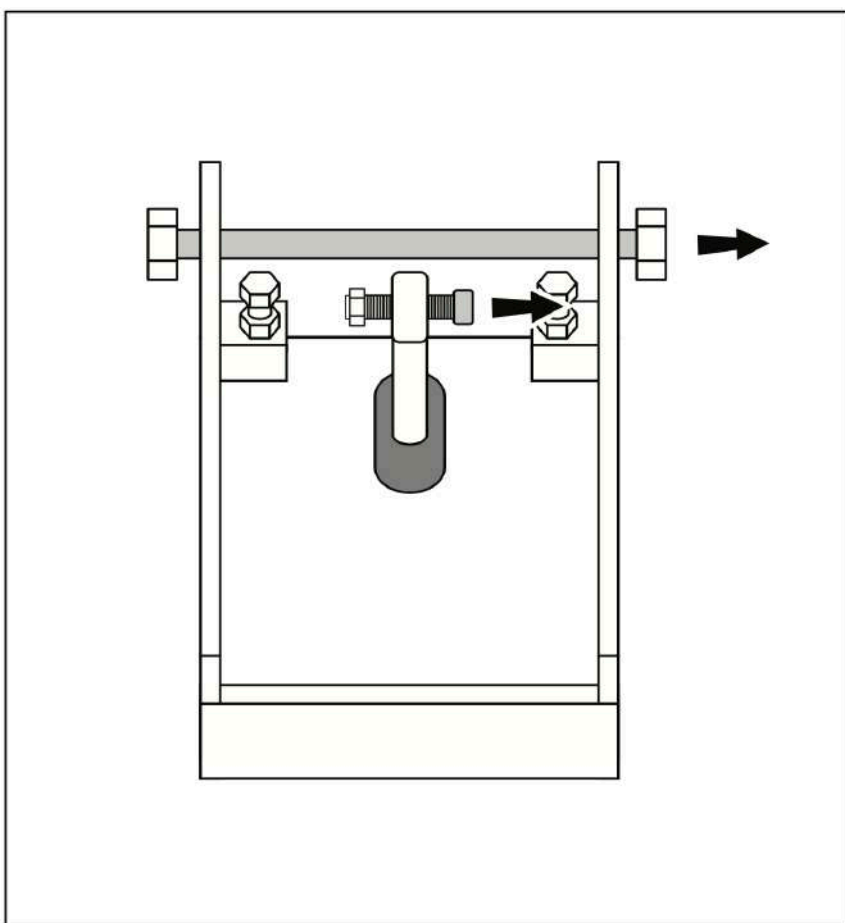


Fig. 3 - Begge aksler fjernes

2. Løft derefter monteringsårnet op og placer den i beslaget på maskinen. Før den store aksel, som ligger i papkassen, igennem beslaget og monteringsårnet. Fastgør med de medfølgende bolte.

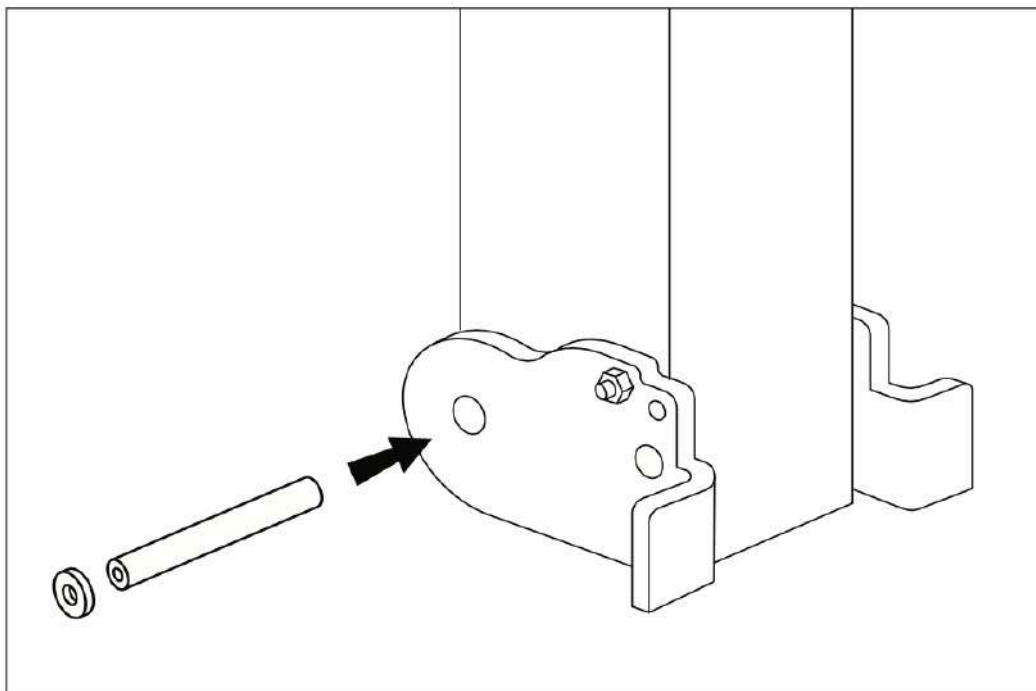


Fig. 4 - Montering af tårn på maskine

3. Tilslut luftslangen fra monteringsårnet i tilslutningsstudsens bagpå maskinen.

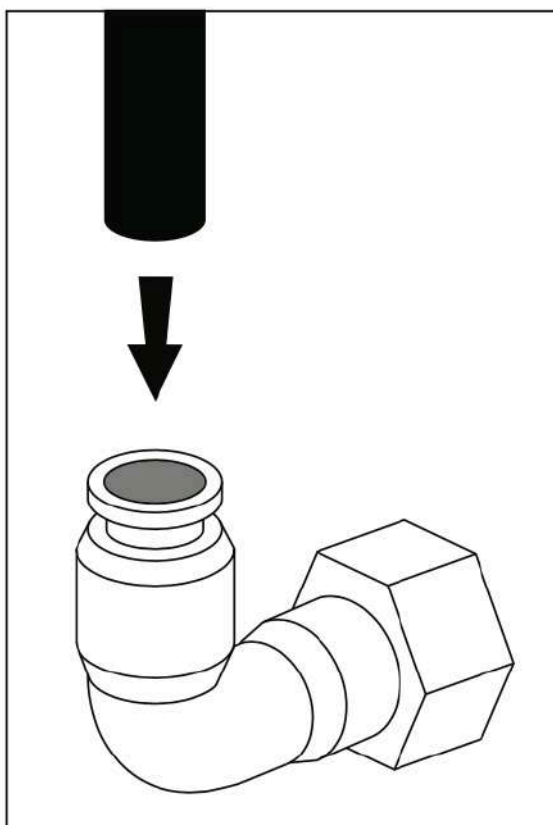


Fig. 5 - Tilslutning af luftslange



4. Fra forsiden under monteringsstårnet monteres nu de to aksler som vi fjernede i punkt 1. Først monteres (A) og tårnet vipres tilbage. Derefter monteres (B) igennem hullet i siden. Fastgør med de medfølgende møtrikker. Det kan være nødvendigt at trække luftstemplet en smule ud for at ramme hullerne. Monter nu plastikkappen igen.

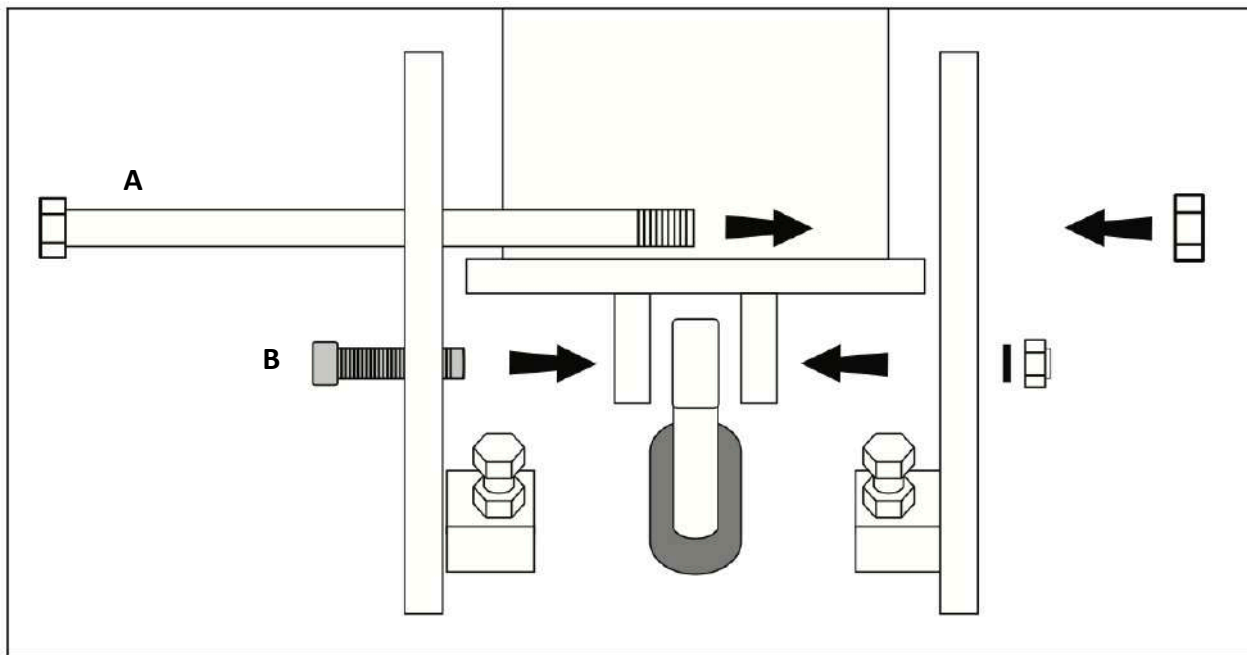


Fig. 6 - Montering af aksler til vippetårn

5. Monter låsehåndtag på monteringsstårn og tilslut de to luftslanger.

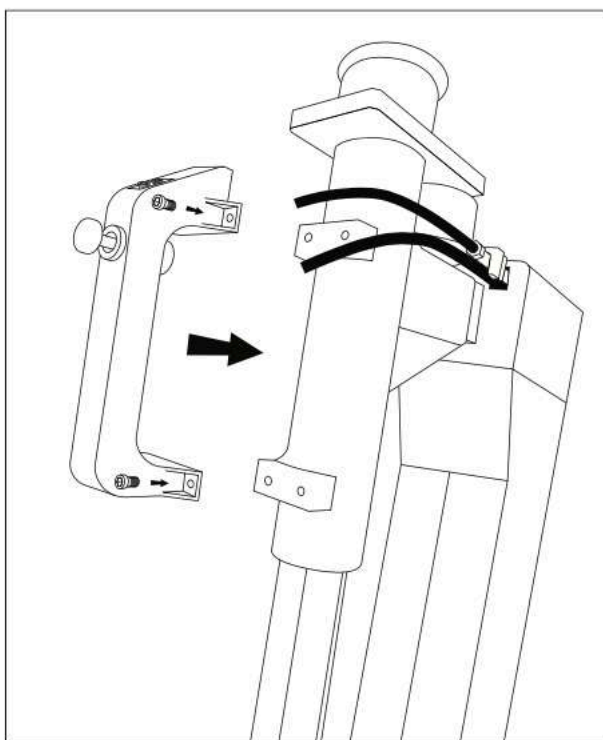


Fig. 7 - Montering af låsehåndtag

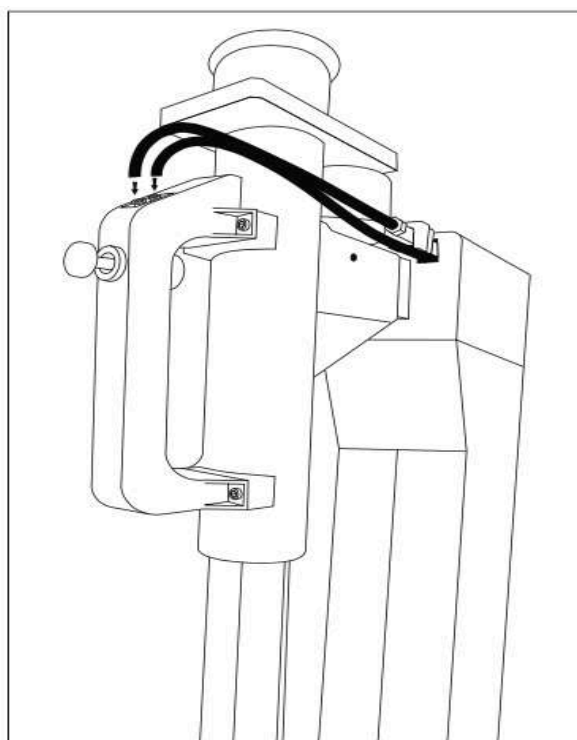


Fig. 8 - Tilslutning af luftslange

6. Monter fjederen på monteringsarmen. Spænd plasttoppen til med den medfølgende bolt. **OBS: Har du købt en Nimadæk 188+ med automatisk dækaftrækker, så hop til punkt 24 og kom tilbage hertil efterfølgende.**

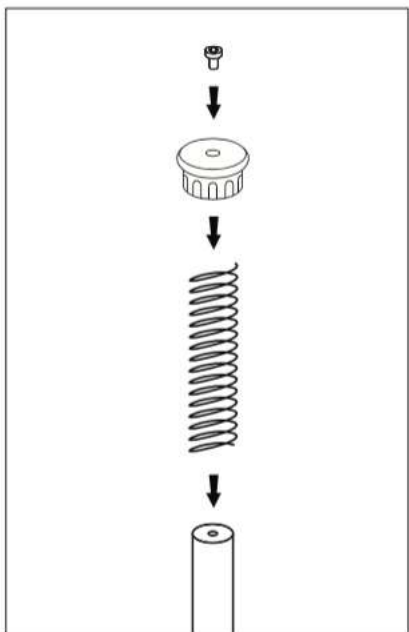


Fig. 9 - Montering af fjeder på monteringsøjle

7. Fastgør plastskjoldet med de to medfølgende skruer. Husk at bruge afstandsstykkerne som vist på billedet.

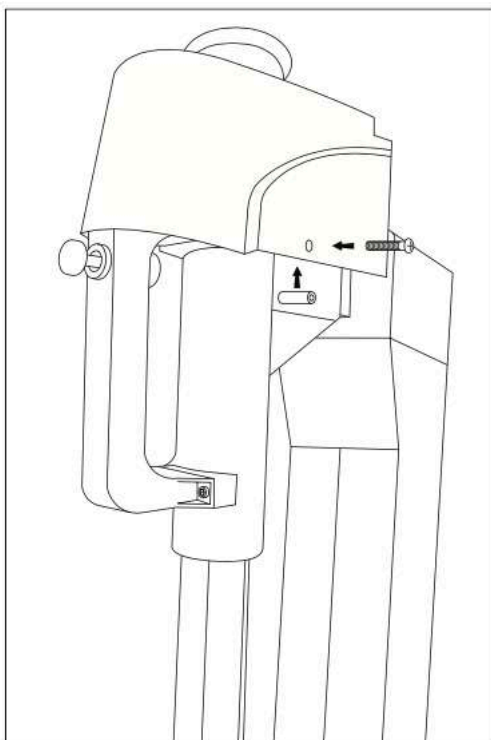


Fig. 10 - Montering af plastskjold

8. Monter dækafpresseren på armen med den medfølgende bolt.

9. Fastgør tågesmøren/vandudskilleren på maskinen med de to medfølgende bolte og tilslut luftslangen til dækmanometeret. Hæng dækmanometeret på den medfølgende krog på tårnet.

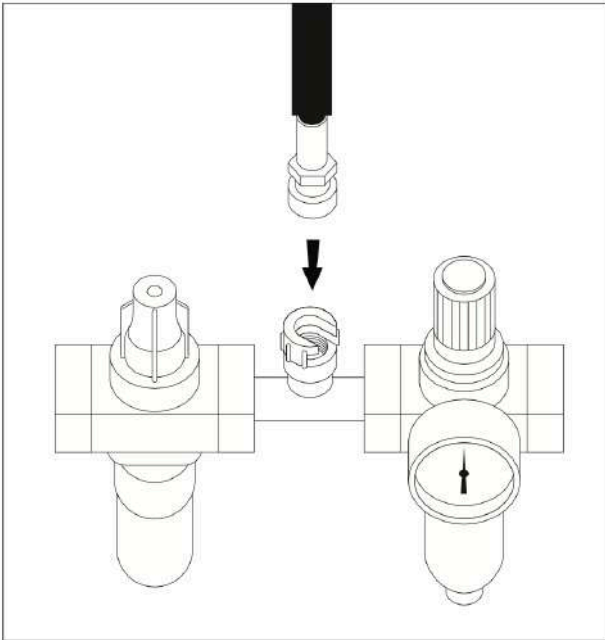


Fig. 11 - Tilslutning af luftslange i vandudskiller

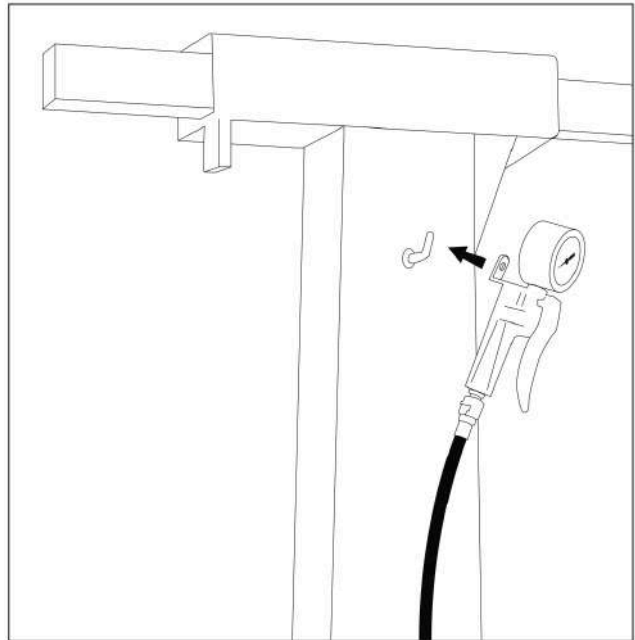


Fig. 12 - Placering af dækmanometer på tårn

10. Holderen til den lille spand monteres i de to huller på siden af maskinen og spanden sættes på plads.

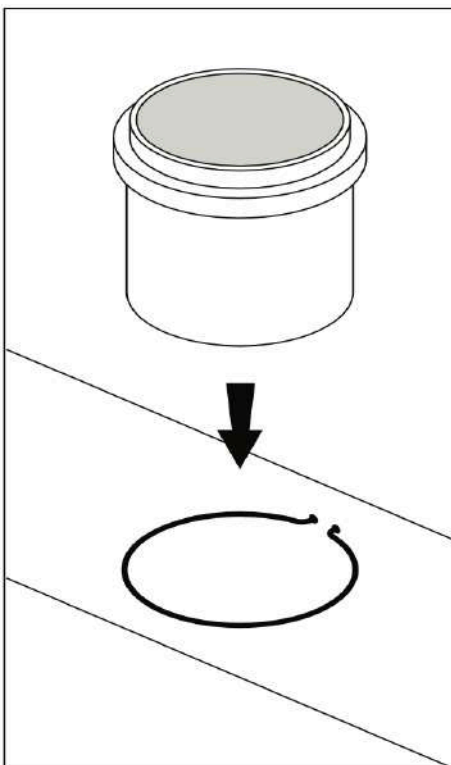


Fig. 13 - Montering af holder og spand

11. Tilslut 400V til maskinen. **BEMÆRK DETTE SKAL UDFØRES AF AUTORISERET ELEKTRIKER.** Det er vigtigt at maskinen kører på 3 faser. Når der trykkes ned på pedalen til drejebordet skal det køre "med uret" rundt. Er dette ikke tilfældet vendes blot 2 faser, så motoren kører den modsatte vej rundt.

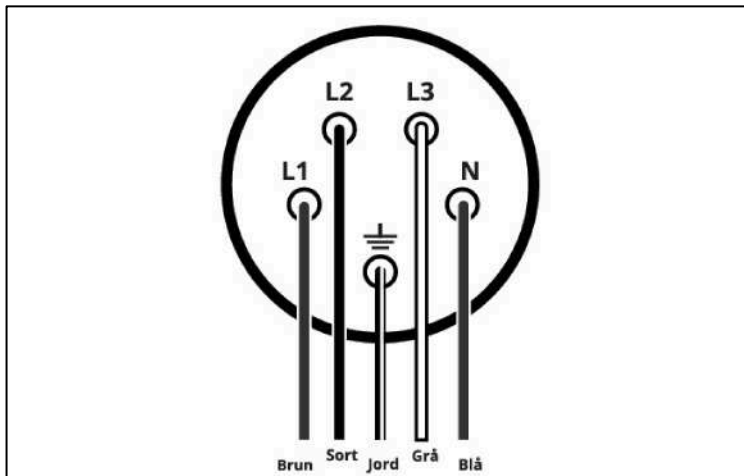


Fig. 14 - Tilslutning af 400V

14. Fastgør de fire plastikklør på fælgrabberne.

15. Hvis du har købt en Nimadæk 185, så hop til 3.2 Tilslutning af luft på side 16. Har du købt Nimadæk 188 eller Nimadæk 188+ forsættes til punkt 16.

16. Placer den **tykke** afstandsplade oven på maskinen, så hullerne passer.

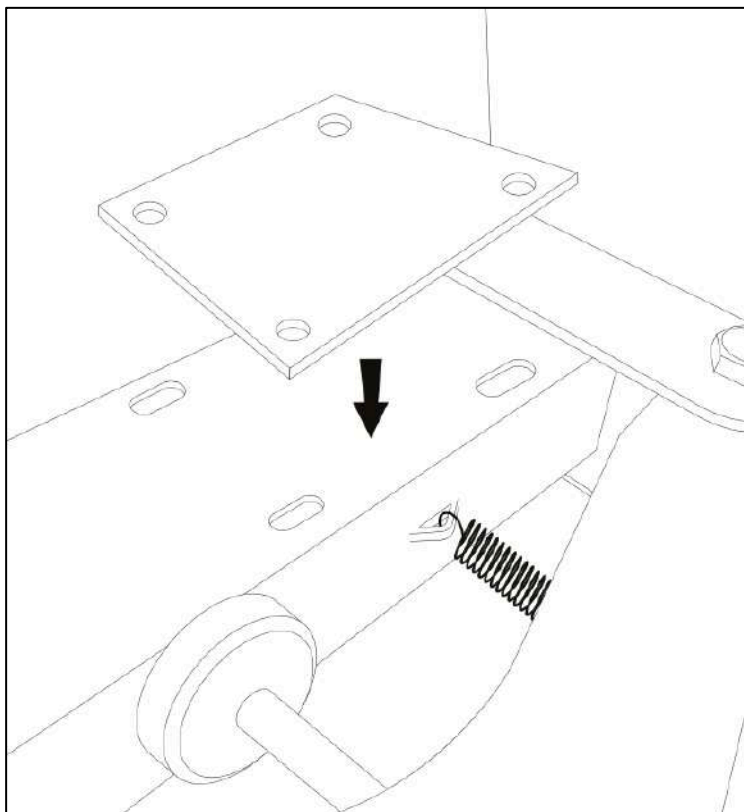


Fig. 15 - Afstandspladen lægges på maskinen så hullerne passer

17. Løft hjælpearmen op på maskinen. Dette er et job for 2-3 mand og det anbefales at benytte velegnede løfteredskaber. Placer hjælpearmen oven på afstandspladen, så hullerne passer.

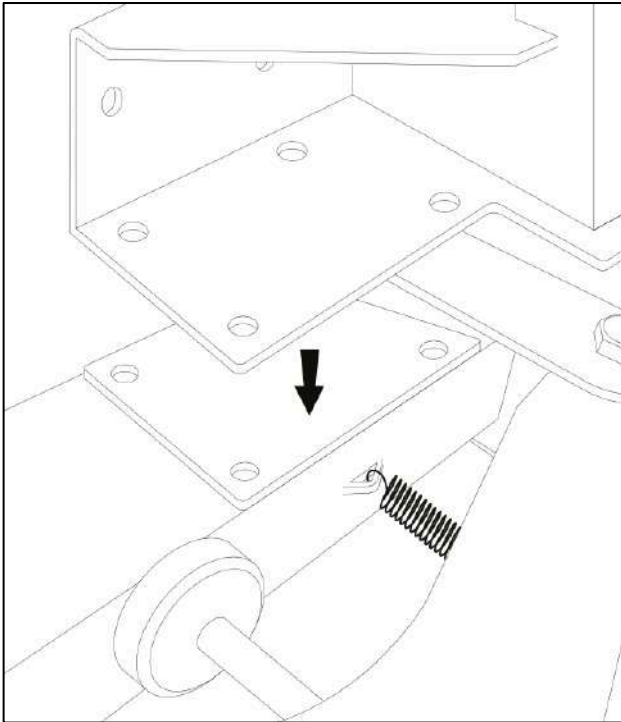


Fig. 16 - Hjælpearmen placeres oven på afstandspladen

18. Bolte og afstandsskiver sættes igennem hvert hul og på undersiden monteres den **tynde** afstandsplade samt afstandsskiver og møtrikker. Spænd dem løst til.

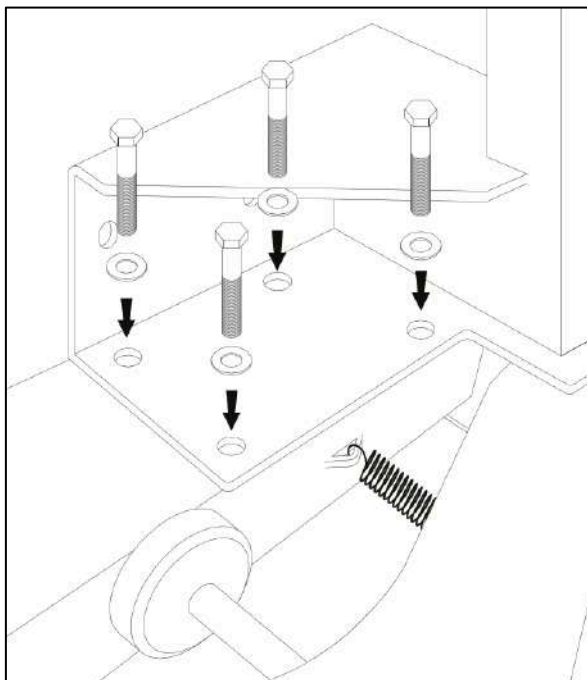


Fig. 17 - Lodrette bolte føres igennem hullerne

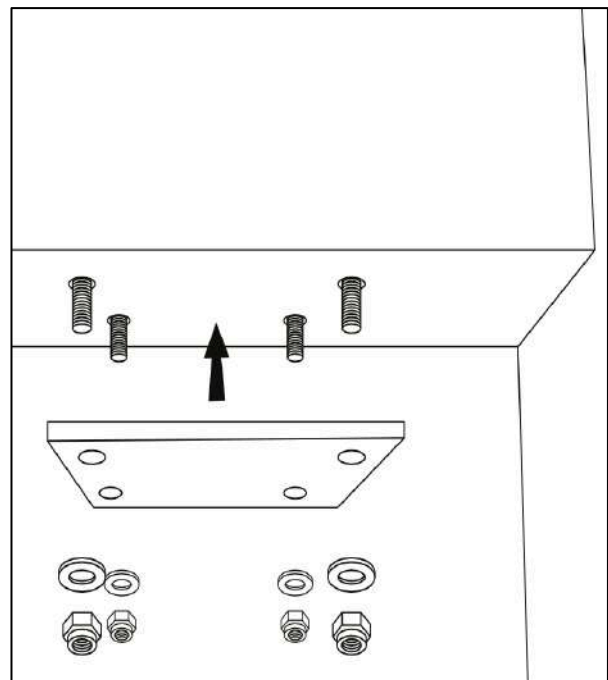


Fig. 18 - Afstandsplade, afstandsskiver og møtrikker skrues på

19. Spænd de to vandrette bolte inkl. afstandsskiver og spænd efterfølgende de fire lodrette bolte, så det hele er spændt.

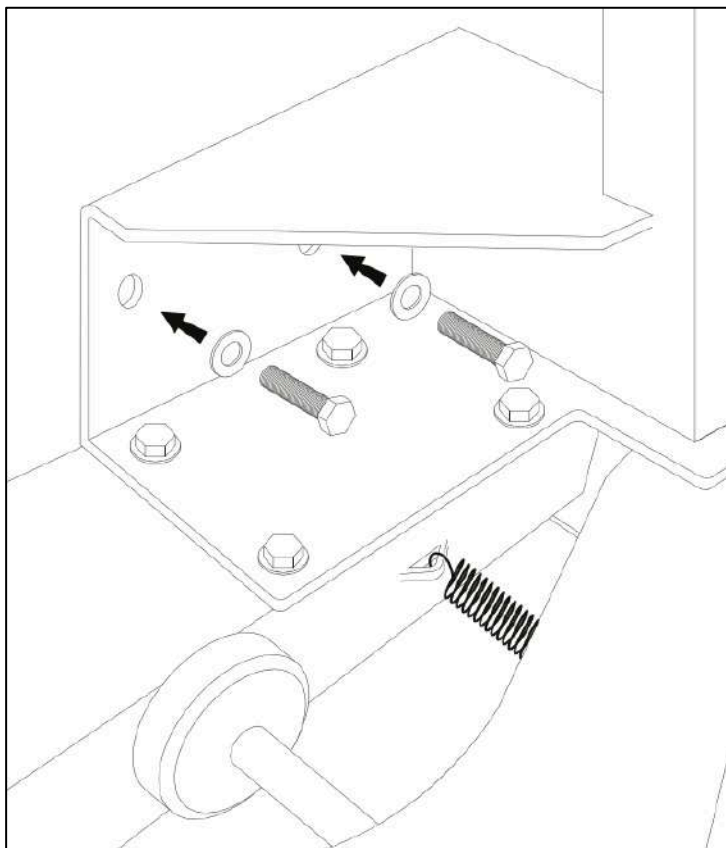


Fig. 19 - Afstandsplade, afstandsskiver og møtrikker skrues på

20. Juster støttebenet på hjælpearmen, så maskinen står i balance. Spænd begge møtrikker.

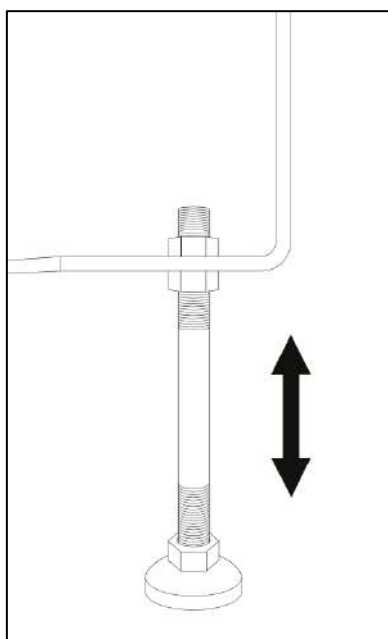


Fig. 20 - Hjælpearmens støtteben

21. Monter dernæst de tre arme inkl. medfølgende afstandsskiver, bolte og møtrikker.

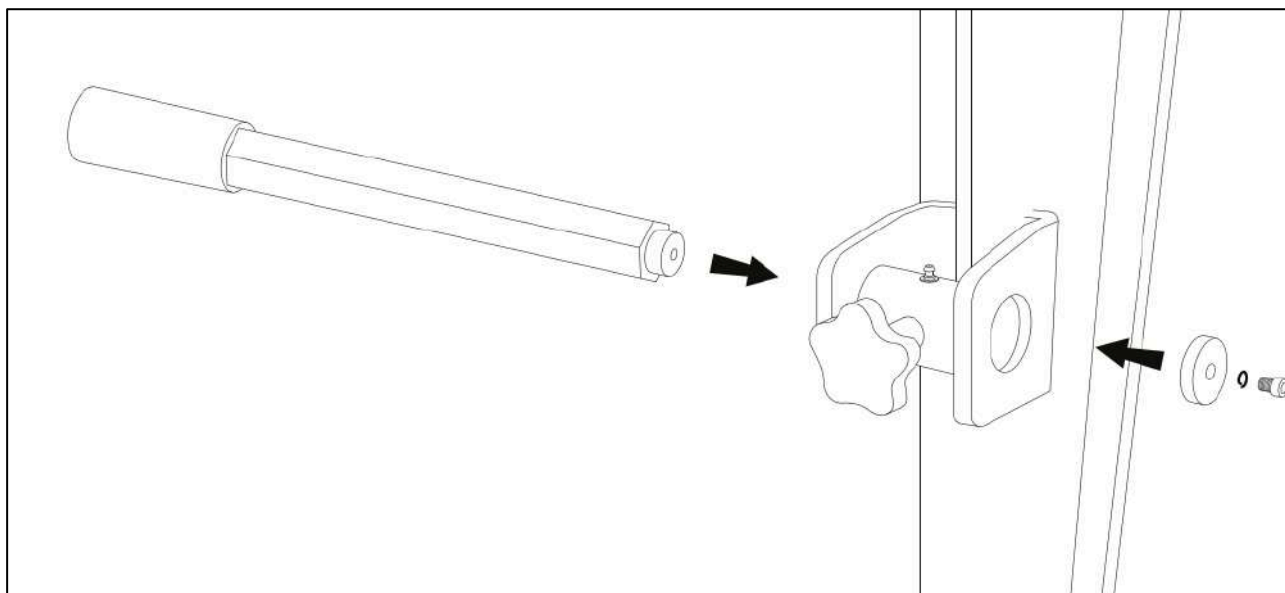


Fig. 21 - Dækrullen monteres i hullet forfra og fastgøres bagfra

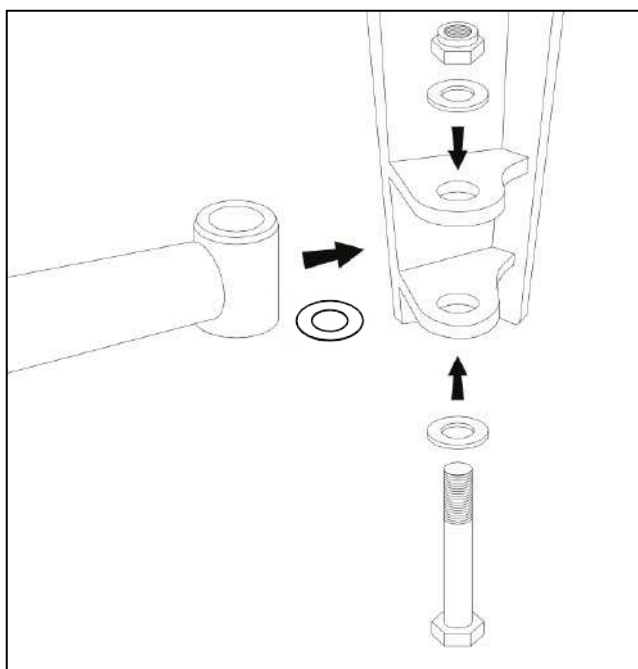


Fig. 22 - Nederste svingarm monteres

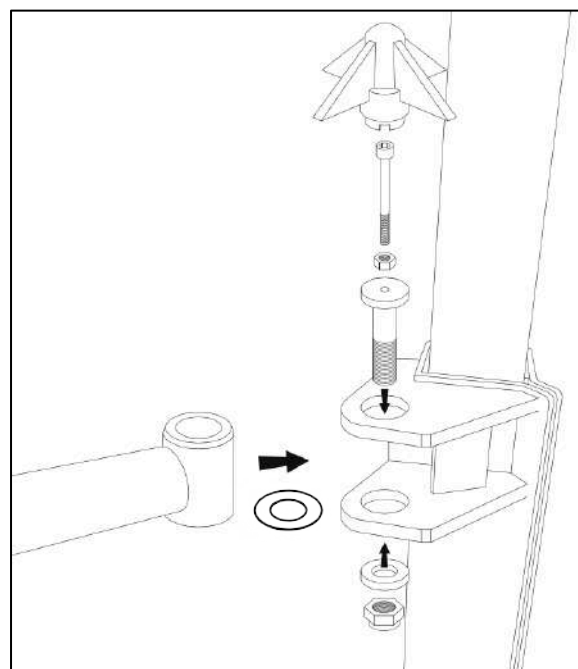


Fig. 23 - Øverste svingarm monteres

22. Forbind luftslangen til stemplet i top og bund. Forbind dernæst luftslangen fra hjælpearmen til maskinen med det medfølgende T-stykke. Tilslutningen skal laves på udgangssiden ved tågesmøren.

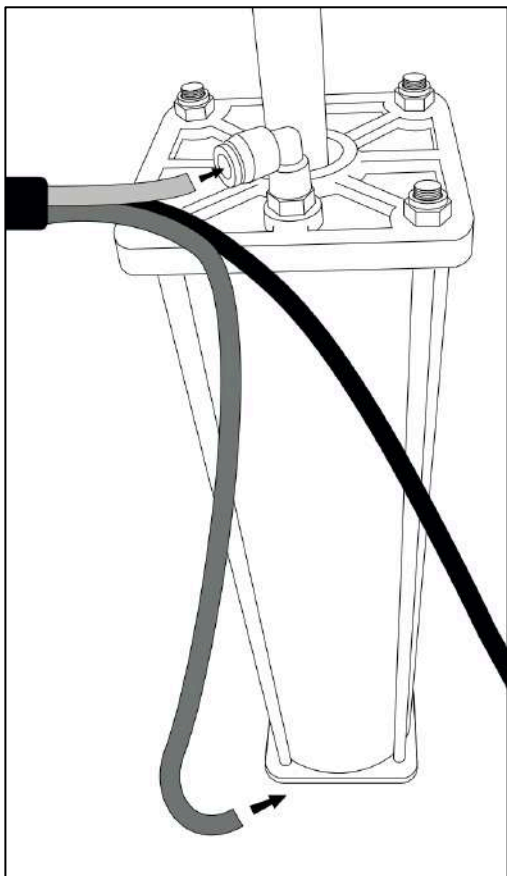


Fig. 24 - De to luftslanger tilsluttes luftstemplet

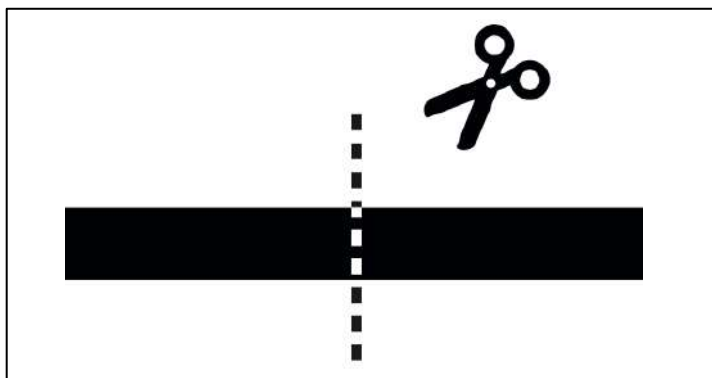


Fig. 25 - Luftslangen på udgangssiden af tågesmøren klippes over

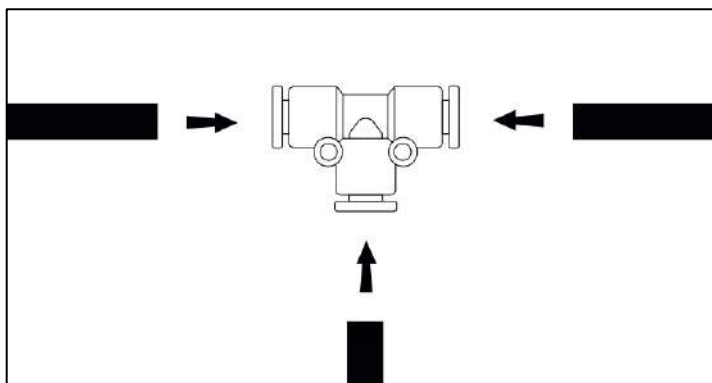


Fig. 26 - T-stykket sættes imellem og luftslangen fra hjælpearmen tilsluttes.

23. Hvis du har købt en Nimadæk 188, så hop til 3.2 Tilslutning af luft på side 16. Har du købt Nimadæk 188+ forsættes til punkt 24.

24. Er fjederen og plasttoppen ovenpå fjederen allerede monteret, skal disse afmonteres igen. Vær varsom og hold igen på fjederen når plasttoppen løsnes.

25. Afmonter monteringshovedet. Den er fastgjort med én bolt i bunden og fire pinolskruer i siden.

26. Tag monteringsakslen ud og drej den 180° således at det indhak i bunden af monteringsakslen vender bagud mod søjlen. Skub monteringsakslen ned i tårnet igen.

27. Den medfølgende fjeder til det automatisk aftrækkerhoved monteres og plasttoppen fastgøres igen for at holde styr på fjederen.



28. Det automatiske monteringshoved skubbes på plads på akslen og fastgøres med én bolt i bunden.

29. Drej det automatiske monteringshoved, så det sidder lige og spænd de fire pinolskruer.

30. Afmonter plastskjoldet som sidder lige over låsehåndtaget. Før luftslangen fra det automatiske monteringshoved, igennem øjet i toppen på cylinderen og tilslut det til den bagerste af de to luftslanger med det medfølgende T-stykke.

31. Sæt plastskjoldet på plads igen og vær opmærksom på at fører luftslangen fra det automatiske monteringshoved bagom det ene afstandsstykke. Spænd nu skruerne igen som fastholder plastskjoldet.

32. På hjulløfteren monteres de to aksler med ruller. Hjulløfteren placeres på venstre side af maskinen med pedalen pegende ud mod brugeren. Benene justeres så hjulløfteren står stabilt i vater.

33. Luftslangen til hjulløfteren tilsluttes det eksisterende luftkredsløb med det medfølgende T-stykke.

34. Dækrullen pakkes ud og lægges under dækafpresseren på højre side af maskinen. Den kan med fordel spændes fast, hvis gulvet har en glat overflade.

### 3.2 Tilslutning af luft

**OBS: FØR MASKINEN TILKOBLES LUFTTILFØRELSEN SIKRES DET AT DER IKKE LIGGER NOGET PÅ OMRÅDET VED DREJEBORDET (VÆRKTØJ MV.).**

Kontroller at olieniveauet i tågesmøren ligger imellem minimum og maksimum. Efterfyld om nødvendigt med en smule tågesmøreolie.

Maskinen kræver et lufttryk på 8 til 10 bar. Hvis lufttrykket er lavere end det påkrævede lufttryk, vil fastspændingstyrken for drejepladen og dækafpresseren være utilstrækkelig for bestemte dæk.

Det anbefales at lufttilførslen udstyres med en køletørre for at reducere mængden af vand i luftindgangen.

## 4. Instruktioner til brug af dækmaskinen

Denne del af brugervejledningen viser de mest basale funktioner ved brugen af denne maskine. Alle brugere af maskinen bør derfor læse og forstå disse instruktioner inden maskinen tages i brug. Dette anbefales for at undgå person- og materiel skade.

### 4.1 Prøv maskinen af inden brug

For at forstå og lære pedalerne funktion er det en god ide at afprøve maskinen nogle gange uden hjul på.

- Tryk ned på pedalen Z, for at dreje drejeskiven med uret.
- Træk op på pedalen Z, for at dreje drejeskiven mod uret.

**NB: Gør maskinen det modsatte ved hhv. Tryk ned og træk op vendes 2 faser i strømstikket.**

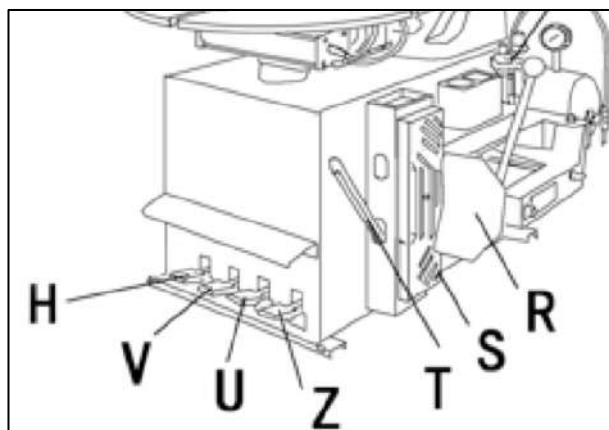


Fig. 27 - Opbygning af maskinen

- Pedalen U styrer dækafpresseren (R), tryk pedalen ned for, at presse dækafpresseren ind mod dækket. Når du slipper pedalen, slippes trykket på dækafpresseren automatisk.
- Pedalen V styrer fælgrabberne, tryk ned for at fastgøre fælget. Tryk pedalen helt i bund for at slippe grebet på fælget igen. Det er også muligt at holde fælgrabberne i en bestemt position ved at holde pedalen stille.
- Pedalen H styrer vippetårnet. Tryk pedalen ned for at vippe tårnet tilbage. Tryk pedalen helt i bund for at vippe tårnet frem igen.

**Tag ikke maskinen i brug før du har læst og forstået ovenstående. Inden du begynder at arbejde med hjulet, skal du være sikker på at alt luft er ude af dækket og at alle afbalanceringsklodser er afmonteret.**

### 4.2 Arbejdsprocesser

Brugen af maskinen kan deles op i fire arbejdsprocesser.

- Pres dækket af fælget
- Afmontering af dæk
- Montering af dæk
- Påfyldning af luft

#### 4.2.1 Pres dækket af fælget

Vær 100% sikker på at alt luft er taget ud af hjulet. Det gøres bedst ved at fjerne keglen i ventilen. Placer hjulet mellem gummibeskyttelsen og dækafpresseren på højre side af maskinen.

Placer dækafpresseren på dækket ca. 1 cm fra fælgets kant. Tryk derefter på pedalen (U) for at få dækafpresseren til at trykke på dækket. Fortsæt dette enten til dækafpresseren ikke kan komme længere ind eller til dækket har sluppet fælget. Rotere derefter hjulet en smule og gentag øvelsen indtil dækket har sluppet fælget helt. Gør det samme på den anden side af hjulet.

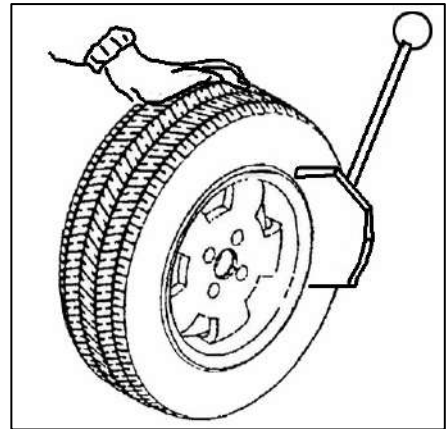


Fig. 28 - Placering af dækafpresser

#### 4.2.2 Afmontering af dæk

Inden du går videre med at afmontere dækket skal du sikre dig at dækket er trykket fri hele vejen rundt på begge sider af fælget. Du skal også kontrollere at alle afbalanceringsklodser, både klæbeklodser og bankeklodser er fjernet, så du ikke ridser fælget.

Placer hjulet ovenpå maskinens drejehoved. Det anbefales at fastgøre fælget ved at dækgrabberne presser ude fra og ind på fælgets kant, så plastikbeskyttelsen minimere risikoen for ridser. Det er også muligt at fastgøre fælget indvendigt i fælgen, men det vil alt andet lige efterlade monteringsmærker. Det anbefales endvidere at bruge dækpasta eller andet smørelse mellem dæk og fælg for at afhjælpe friktion ved afmontering.



**Vær sikker på at fælget er ordenligt fastspændt inden du går videre.**

Placer monteringshovedet ved fælgets kant med en afstand på ca. 5 mm. Lås monteringshovedets position ved at trykke knappen på låsehåndtaget ind. Træk derefter dækjernet ind under dækket og op over monteringshovedet. Det er vigtigt at dækjernet placeres på højre side af monteringsstøtten og holdes i den position. Tryk ned på pedalen (Z) for at dreje hjulet med uret og dækket vil løsne sig fra fælget. Når maskinen har kørt en hel omgang løftes dækket op og dernæst afmonteres den sidste del af dækket på samme måde som før anvist. For at gøre afmonteringen nemmere, kan hjælpearmen med fordel anvendes til, at presse dækket en smule ned så dækket, kan smøres i området mellem dæk og fælg.

**OBS:** Har du en Nimadæk 188-pro benyttes det automatisk aftrækkersystem på monteringshovedet i stedet for et dækjern. Træk dækrullen ud og tryk dækkets kant ca. 5 centimeter ned. Tryk håndtaget på det automatisk monteringshoved ned indtil kroge er helt ude. Tryk på pedalen (Z) for at rotere hjulet. Efter få sekunder vil kroge have fat i dækkets kant. Løft derefter dækrullen væk.

Er kanten på dækket meget stift kan den svingbar hjælpearms med fordel anvendes. Den placeres i så fald 180° modsat af monteringshovedet og presser dækket ca. 5 centimeter ned. Tryk håndtaget på det automatisk monteringshoved op. Nu trækkes dækkets kant opover fælgen. Hvis den svingbare hjælpearms benyttes skal denne nu fjernes igen. Tryk på pedalen (Z) og drejepladen roterer indtil dækket er løs. Når dækket er løsnet helt fra fælget, trykkes på pedalen "H" til vippearmsnet. Fjern herefter dækket.

#### 4.2.3 Montering af dæk

Husk altid at skifte ventilen i fælget inden du går videre.



**Kontroller at det valgte dæk har de rigtige dimensioner til fælget det skal monteres på. Under montering af dækket, må du ALDRIG have din hånd eller lignende mellem dækket og fælget, da dette kan forårsage alvorlig skade.**

**Vær sikker på at fælget er ordentligt fastspændt inden du går videre.**

Smør en tilpas mængde dækpasta på begge sider af dækket, samt på fælget. Dette sikre en nemmere montering og minimere risikoen for at beskadige begge dele. Placer dækket så det ligger på undersiden af monteringshovedet på højre side af monteringsøjlen, og på oversiden af monteringshovedet på venstre side af monteringsøjlen. Træk nu lidt i dækket så den højre side kommer helt ind under fælgets kant. Nogle specialfælge skal vendes med bagsiden opad ved montering. Tryk ned på pedalen (Z) så drejebordet kører med uret rundt. Når maskinen har kørt en hel omgang er dækket skubbet ned over fælgets kant.

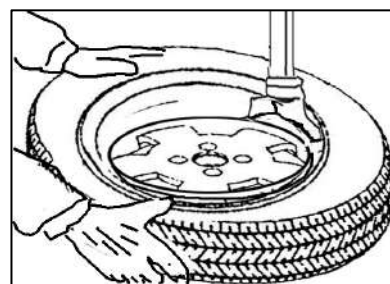


Fig. 29 - Montering af dæk

Gør nu det samme en gang til for at få dækket helt på. Har dækket en meget "stiv" profil, kan du med fordel anvende hjælpearmsen. Træk dækrullen ind så den er lige ved siden af monteringshovedet. Placer den svingbare hjælpearms 90° fra monteringshovedet (svarende til kl. 15.00) og juster begge hjælpearms så de ligger på dækkets kant. Tryk nu ned på håndtaget på hjælpearmsen, så dækket presses ned under fælgets monteringskant.

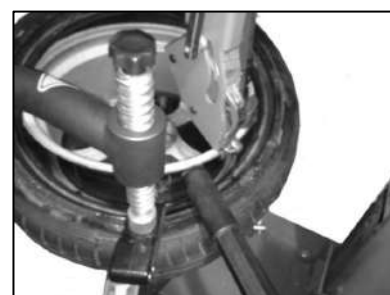


Fig. 30 - Placering af hjælpearms

#### 4.2.4 Påfyldning af luft



Denne arbejdsprocedure kan være farlig, da maskinen og dækket IKKE er designet til at beskytte brugeren.

- Et dæk som springer kan forårsage alvorlig skade, i værste tilfælde dødsfald.
- Inden du pumper luft i dækket kontrolleres at dæk og fælg passer i dimensioner.
- Tjek visuelt at dækket ikke er revnet eller på anden måde beskadiget.
- Påfyld luft med det medfølgende luftmanometer og hold øje med at lufttrykket ikke overstiger det anbefalede maxtryk af dækfabrikanten.
- Hold dine hænder og krop så langt fra dækket som muligt.

Følg ovenstående sikkerhedsinstruktioner og pump dækket op med det medfølgende luftmanometer. Dækket vil på et tidspunkt "poppe" ud til kanten og dette kan give et højt brag. Derfor anbefales det også altid at benytte høreværn. Efter dækket er "poppet" ud, justeres til det af bilfabrikanten anbefalede lufttryk i dækket.

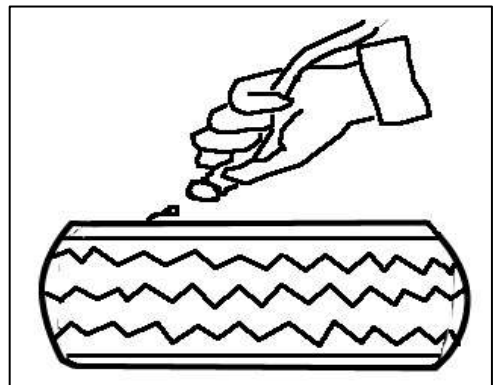


Fig. 31 - Påfyldning af luft

## 5. Vedligeholdelse

Det er vigtigt at dækmaskinen vedligeholdes af sikkerhedsmæssige årsager, desuden vil vedligeholdelsen være med til at sikre lave reparationsomkostninger, og en lang levetid. Inden arbejdet med vedligeholdelse og reparation påbegyndes skal følgende tilsikres, således dækmaskinen er forsvarlig at arbejde med.

1. **Frakobl lufttilslutning.**
2. **Frakobl den elektriske forbindelse.**
3. **Ved genstart efter reparation eller rengøring skal reparatøren sikre, at alle sikkerhedsdele og funktioner er tilbagestillet og testet. Operatøren skal informeres om enhver ændring, der kan have sikkerhedsindflydelse på håndtering og rutiner.**
4. **Alle farlige funktioner, som har været under reparation skal være afprøvet og i sikker tilstand før operatøren får lov at betjene maskinen.**

### 5.1 Daglig vedligeholdelse

- Rengør drejepladen med en blød kost.
- Tjek at plastbeskyttelsen til monteringshovedet er intakt.
- Tjek at plastbeskyttelsen til dækgrabberne er intakt.
- Tjek at plastbeskyttelsen til dækspaden er intakt.

### 5.2 Ugentlig Vedligeholdelse

- Rengør drejepladen med et affedtende middel (f.eks. bremsrens) for at forhindre at skidt og snavs sætter sig fast.
- Smør fælgrabbernes kørespor.

### 5.3 Månedlig vedligeholdelse

- Kontroller og spænd om nødvendigt skrueerne på drejepladen og ved fælgrabberne.
- Tjek at der ikke er lækage på luftsystemet.
- Smør de bevægelige dele.
- Tjek olieniveau i tågesmøren og efterfyld om nødvendigt med tågesmøreolie.
- Tøm vand fra vandudskilleren.

### 5.4 Årlig vedligeholdelse (visuel oversigt fig. 32)

- Tjek tilstanden på drivremmen og spænd om nødvendigt.
- Smør alle bevægelige dele grundigt.
- Grundig rengøring af drejepladen og efterfølgende smøring af fælgrabbernes kørespor.
- Visuelt tjek af fælgrabbernes tilstand.
- Tjek for slør i monteringsøjlen.

**Ved defekter skal dele udskiftes inden dækmaskinen må benyttes igen!**



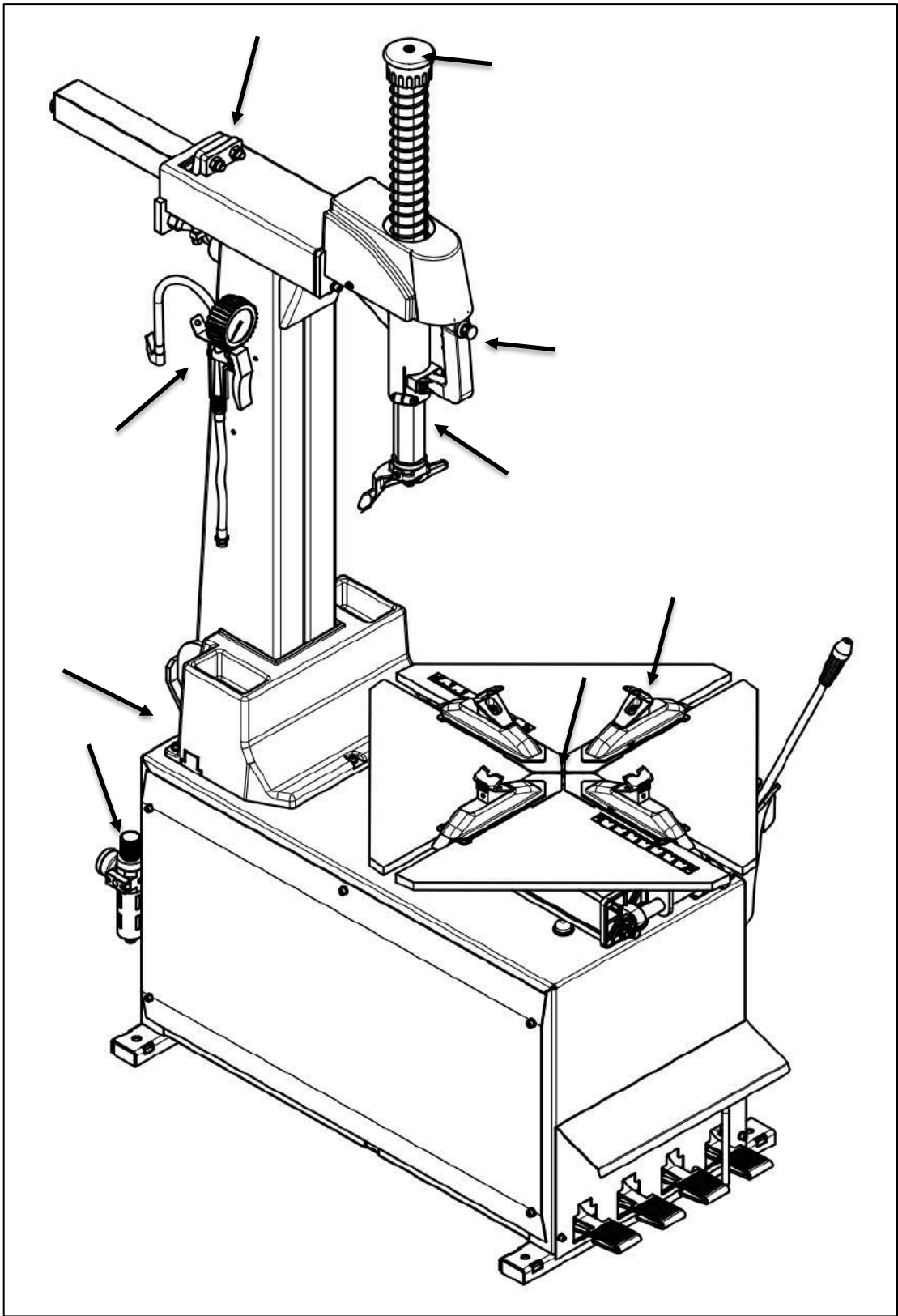


Fig. 32 - Tjek ved årlig vedligeholdelse af maskinen

## 6. Fejlfinding

Problem	Årsag / Løsning
Der sker ingenting når pedalen til drejepladen påvirkes.	<ol style="list-style-type: none"> <li>1. Tjek om dækmaskinen er tilsluttet strømforsyningen.</li> <li>2. Tjek om dækmaskinen får 3x400V</li> <li>3. Defekt frem/tilbage kontakt.</li> <li>4. Defekt motor.</li> <li>5. Kontakt Nimalift.dk</li> </ol>
Motoren kører, men drejepladen står stille.	<ol style="list-style-type: none"> <li>1. Tjek drivremmens tilstand og spænd om nødvendigt.</li> <li>2. Spænd centermøtrikken på drejepladen.</li> <li>3. Kontakt Nimalift.dk</li> </ol>
Under afmontering eller montering virker drejepladen overbelastet og skal hjælpes meget for at dreje rundt, eller den går helt i stå og motoren lyder overbelastet.	<ol style="list-style-type: none"> <li>1. Tjek om dækmaskinen er korrekt tilsluttet 3x400V</li> <li>2. Tjek drivremmens tilstand og spænd om nødvendigt.</li> <li>3. Kontakt Nimalift.dk</li> </ol>
Når der trykkes ned på pedalen til drejepladen, kører den <u>mod</u> uret rundt.	<ol style="list-style-type: none"> <li>1. Byt 2 faser i strømstikket.</li> <li>2. Kontakt Nimalift.dk</li> </ol>
Drejepladen kan kun køre én vej rundt.	<ol style="list-style-type: none"> <li>1. Tjek at pedalens vandring er fri for forhindringer.</li> <li>2. Defekt frem/tilbage kontakt.</li> <li>3. Kontakt Nimalift.dk</li> </ol>
Ved påvirkning af pedalerne til fælgrabberne og dækafpresseren sker der ingenting.	<ol style="list-style-type: none"> <li>1. Tjek at dækmaskinen er tilsluttet luftforsyningen.</li> <li>2. Tjek lufttrykket på dækmaskinens vandudskillertågesmører. Lufttrykket skal være 8 – 10 bar.</li> <li>3. Er der lækager på luftsysteemet afhjælpes disse.</li> <li>4. Kontakt Nimalift.dk</li> </ol>
Når monteringsøjlen låses virker den ikke ordentlig låst og den løfter sig ikke 2-3 mm fra fælget.	<ol style="list-style-type: none"> <li>1. Fjern plastikdækslet foran på vippearnet. Tilse møtrikkerne, juster og efterspænd om nødvendigt.</li> <li>2. Kontakt Nimalift.dk</li> </ol>



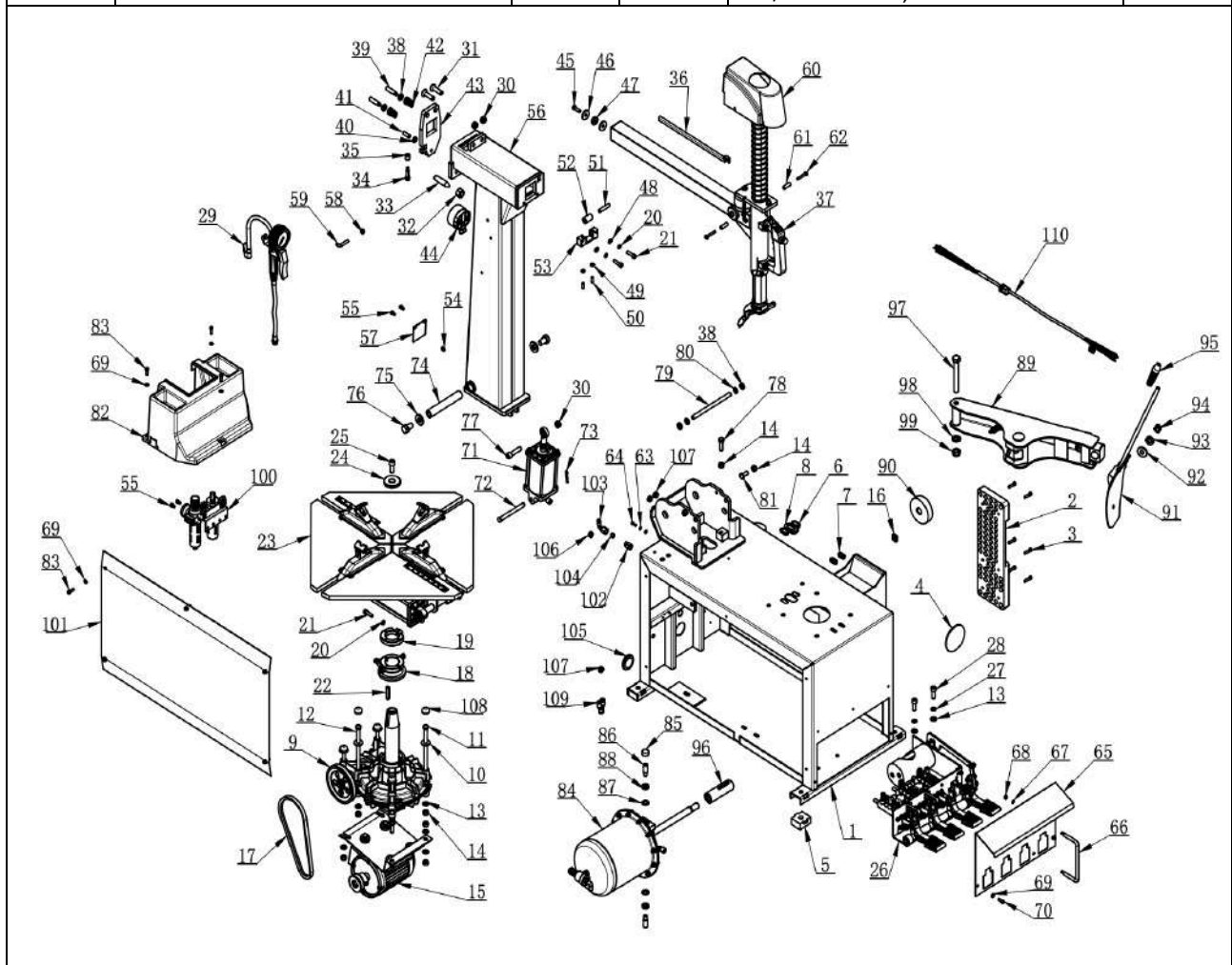
## 7. Reservedelsliste

Alle reservedele til dette produkt findes på vores hjemmeside. Siden med reservedele kan tilgås via [www.nimalift.dk](http://www.nimalift.dk). På vores hjemmeside finder du altid en opdateret liste med reservedele som kan bestilles direkte via nettet. Hvis du ikke kan finde den reservedel du mangler så kontakter du os blot på 69 15 91 00 eller [info@nimalift.dk](mailto:info@nimalift.dk).

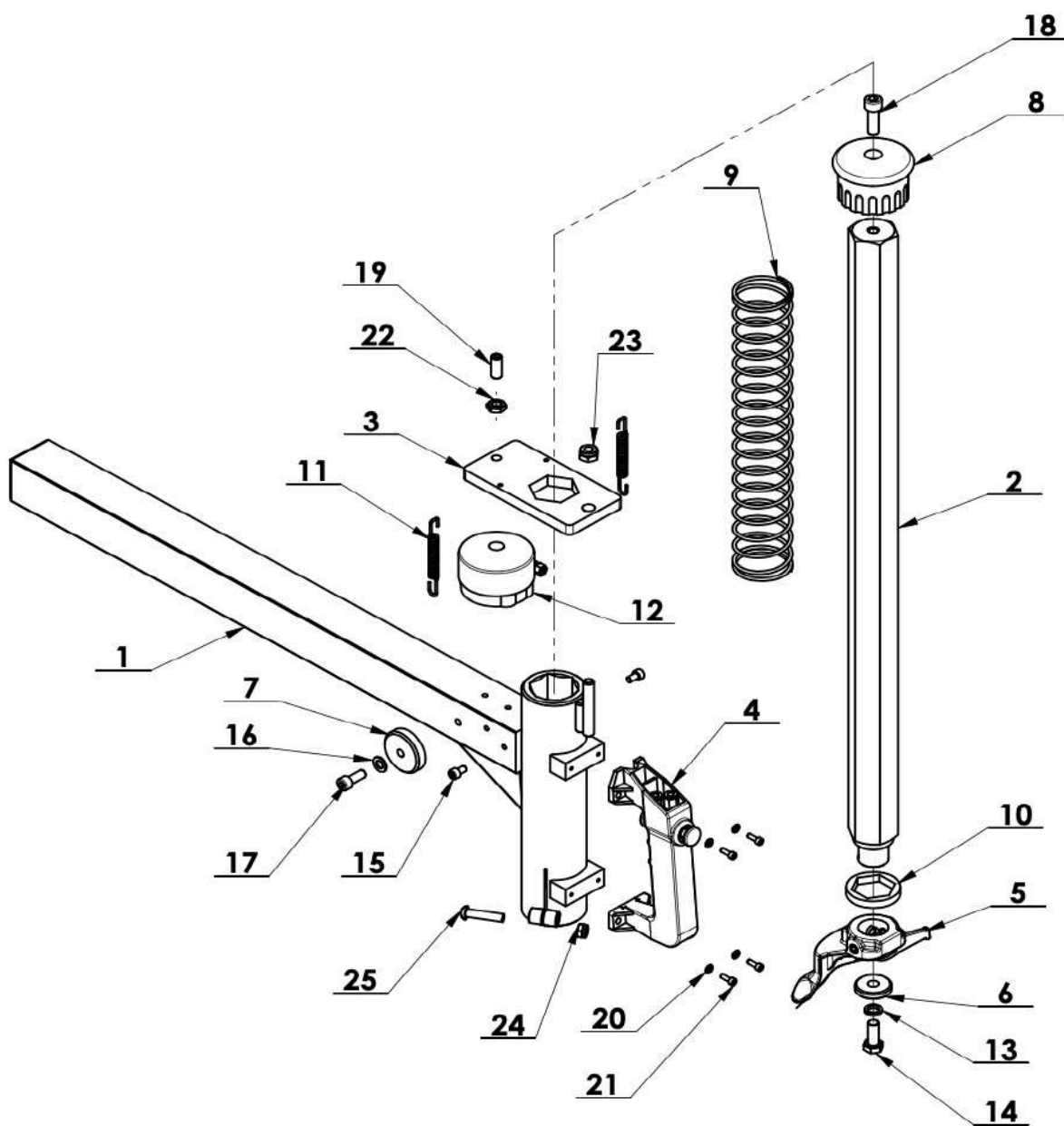
Vi er lagerførende på samtlige reservedele og leveringstiden er normalt 1-2 hverdage.

Nr.	Beskrivelse	Antal	Nr.	Beskrivelse	Antal
1	Kabinet	1	56	Vippetårn	1
2	Gummiplade	1	57	Dækplade	1
3	Bolt M6x25	6	58	Møtrik M8	1
4	Prop	1	59	Krog til luftmanometer	1
5	Gummifod	4	60	Topcover	1
6	Prop	2	61	Afstandsstykke	2
7	Prop	2	62	Skrue M6x40	2
8	Prop	1	63	Afstandsskive	2
9	Differentialeenhed	1	64	Bolt M5x16	1
10	Afstandsskive	6	65	Cover til fodpedaler	1
11	Bolt M10x200	4	66	Bøjle	1
12	Bolt M10x160	2	67	Fjederskive	2
13	Afstandsskive M10	16	68	Møtrik M6	2
14	Møtrik M10	18	69	Afstandsskive	13
15	Motor 0,85 - 1,1 kW	1	70	Bolt M6x16	5
16	Prop	1	71	Cylinder til vippetårn	1
17	Drivrem	1	72	Aksel 12x120	1
18	Luftdistributør	1	73	Låsering	1
19	Klemmering	1	74	Rotationsaksel	1
20	Fjederskive	3	75	Afstandsskive	2
21	Bolt M8x30	3	76	Bolt M16x25	2
22	Not	1	77	Bolt M12x50	1
23	Drejeplade	1	78	Bolt M10x35	2
24	Afstandsskive	1	79	Aksel	1
25	Bolt M12x30	1	80	Fjederskive	2
26	Pedalsæt	1	81	Bolt	2
27	Fjederskive	2	82	Cover til vippetårn	1
28	Bolt M10x30	2	83	Bolt M6x20	8
29	Luftmanometer	1	84	Cylinder til dækafpresser	1
30	Låsemøtrik M12	3	85	Beskytter prop	1
31	Bolt M12x45	2	86	Bolt M14x42	2
32	Møtrik M16	1	87	Låseskive tand	2
33	Konisk opspænder	1	88	Møtrik M14	2
34	Aksel til hjul	1	89	Arm til dækafpresser	1
35	Hjul	1	90	Gummidæmper	1
36	Skinne til luftslanger	1	91	Dækspade	1
37	Låsehåndtag	1	92	Afstandsskive	1
38	Møtrik M12	4	93	Fjederskive	1
39	Bolt M12x50	2	94	Låsemøtrik M14	1
40	Møtrik M10	1	95	Plastikhåndtag	1
41	Bolt M10x30	1	96	Justeringsbeslag for dækspade	1

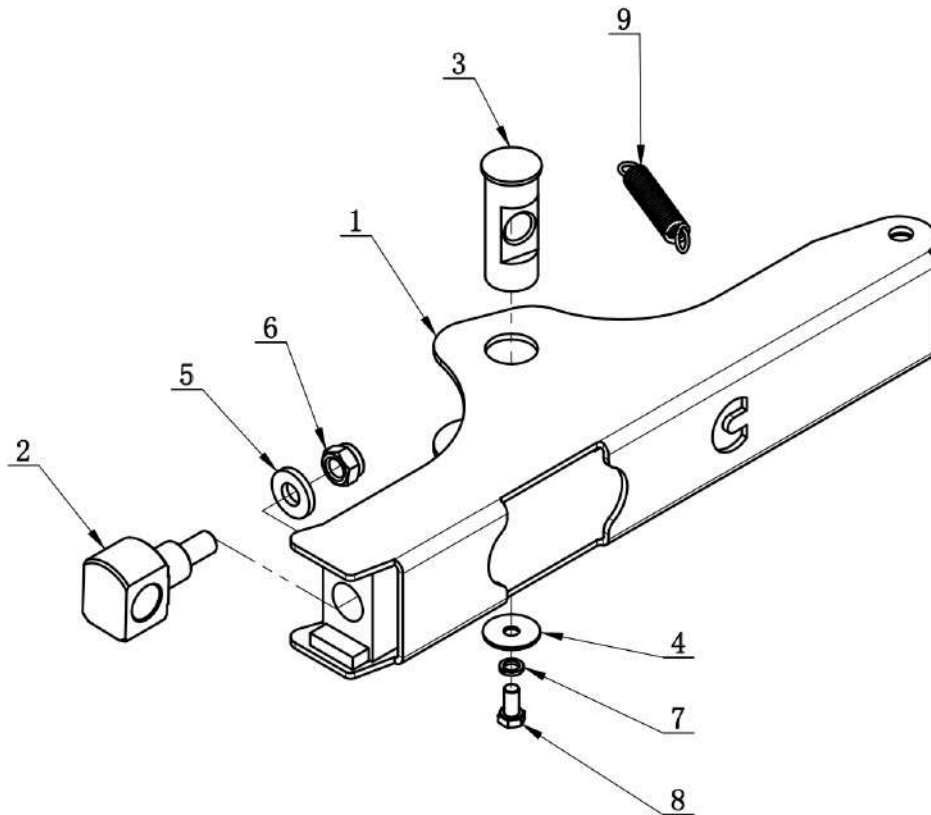
42	Fjeder	2	97	Aksel	1
43	Låseplade	1	98	Afstandsskive	1
44	Låsecylinder	1	99	Låsemøtrik M16	1
45	Bolt M8x25	1	100	Vandudskiller/tågesmøre	1
46	Skive	2	101	Sidepanel til kabinet	1
47	Gummiskive	1	102	Luftfitting lige	1
48	Afstandsskive	2	103	Luftfitting vinkel	1
49	Møtrik M8	2	104	Pakning	1
50	Bolt M8x20	2	105	Gummibøsning	1
51	Aksel 10x50	1	106	Prop	1
52	Leje	1	107	Prop	3
53	Beslag	1	108	Beskytter prop	6
54	Smørenippel	1	109	Luftfitting Y-stykke	1
55	Bolt M6x10	4	110	Strømkabel 5x1,5 mm2	1



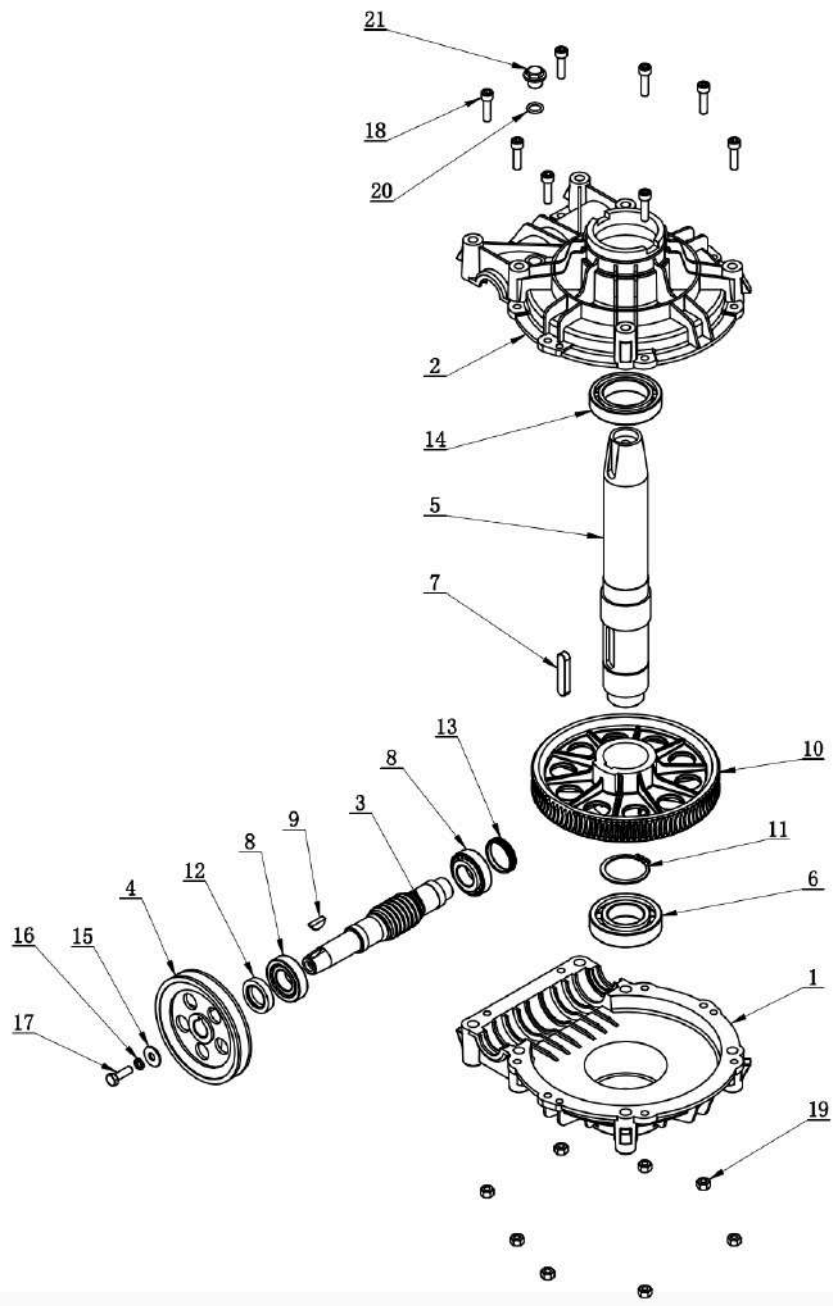
Nr.	Beskrivelse	Antal	Nr.	Beskrivelse	Antal
1	Glideaksel	1	14	Bolt M10x25	1
2	Monteringssøjle	1	15	Bolt M6x10	2
3	Låseplade	1	16	Afstandsskive	1
4	Låsehåndtag	1	17	Bolt M8x20	1
5	Monteringshoved	1	18	Bolt M10x30	1
6	Afstandsskive	1	19	Bolt	1
7	Nylonblok	1	20	Afstandsskive	4
8	Plasttop	1	21	Bolt M4x12	4
9	Fjeder	1	22	Møtrik M10	1
10	Gummikrans	1	23	Låsemøtrik M10	1
11	Fjeder	2	24	Låsemøtrik M8	1
12	Låsecylinder	1	25	Bolt M8x35	1
13	Fjederskive	1			



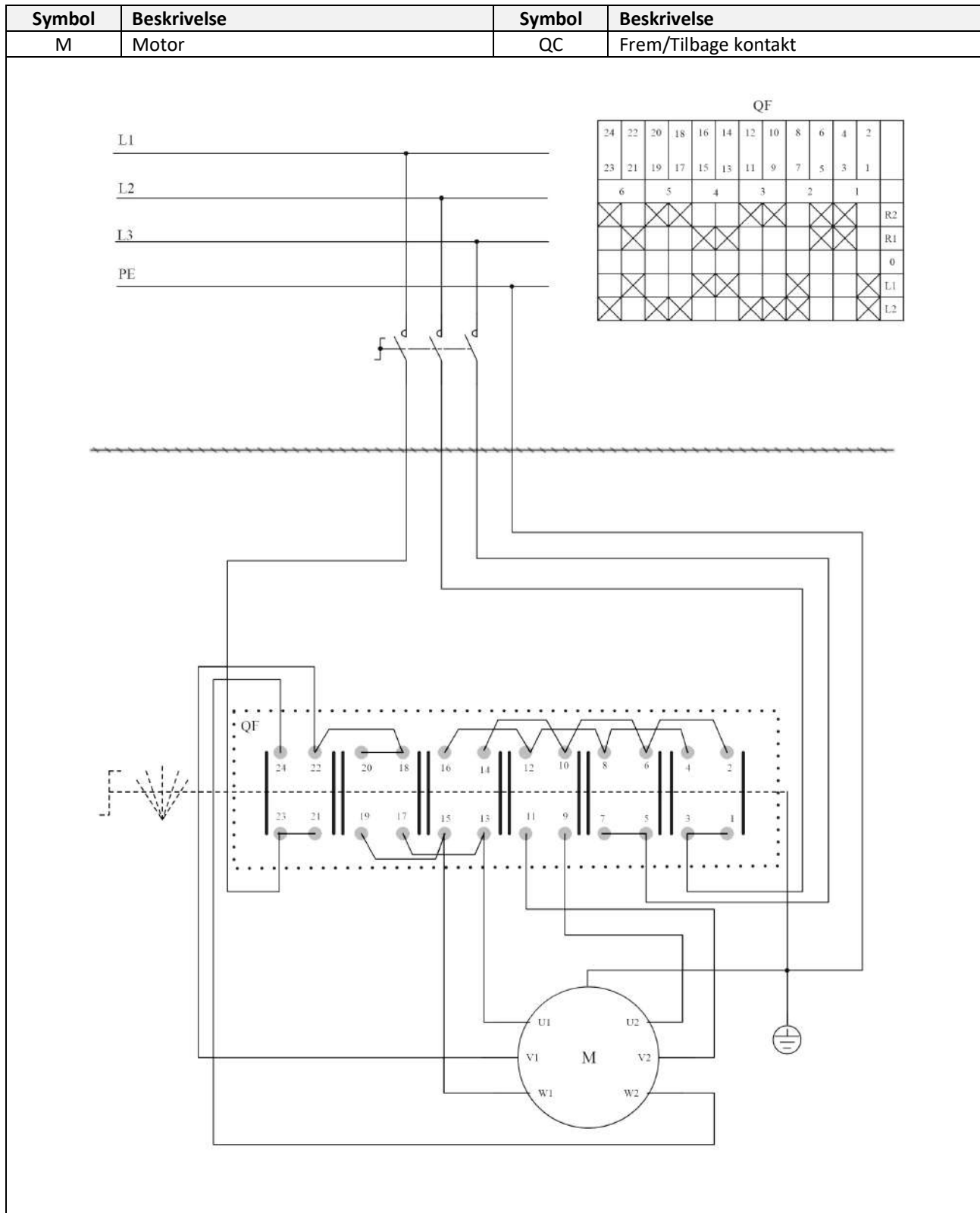
Nr.	Beskrivelse	Antal	Nr.	Beskrivelse	Antal
1	Arm til dækafpresser	1	6	Låsemøtrik M16	1
2	Vippehoved til dækspade	1	7	Fjederskive	2
3	Aksel	1	8	Bolt M10x20	1
4	Afstandsskive	1	9	Fjeder	1
5	Afstandsskive	1			



Nr.	Beskrivelse	Antal	Nr.	Beskrivelse	Antal
1	Bund til differentialeenhed	1	12	Pakning	1
2	Top til differentialeenhed	1	13	Pakning	1
3	Tandhjul	1	14	Leje	1
4	Remhjul	1	15	Afstandsskive	1
5	Aksel	1	16	Fjederskive	1
6	Leje	1	17	Bolt M8x25	1
7	Not	1	18	Bolt M8x30	8
8	Leje	2	19	Møtrik M8	8
9	Not til aksel	1	20	Pakning	1
10	Tandhjul	1	21	Påfyldningsbolt	1
11	Låsering	1			



## 8. Elektrisk diagram



## 9. Demontering

### 1. Frakobling af strøm

Inden du går i gang med at afmontere maskinen er det vigtigt at du frakobler strømmen. Er maskinen tilsluttet på anden vis end med et alm. kraftstik i en stikkontakt skal dette gøres af en autoriseret elektriker.

### 2. Frakobling af luft

Inden du går i gang med at afmontere dækmaskinen er det også vigtigt at du frakobler luften til dækmaskinen.

Ekspansionsboltene kan enten bankes ned i gulvet eller skæres af i gulvets niveau.

## 10. Bortskaffelse

Dækmaskinen ”parteres” op i jerndele og elektriske dele.

Jerndelene kan indleveres til skrot.

Elektriske dele skal afleveres på genbrugsstationen for korrekt bortskaffelse.

## 11. Logbog for vedligehold og reparationer af maskinen

Dato:	Arbejde udført:	Udført af:






## Innehållsförteckning

<b>1. INTRODUKTION</b>	<b>35</b>
1.1 TACK FÖR ATT DU KÖPTE EN DÄCKMASKIN HOS NIMALIFT	35
1.2 TRANSPORT	35
1.3 UPPACKNING	35
1.4 SÄKERHETSINSTRUKTIONER	35
1.5 ÄNDAMÅL	36
1.6 ANSVAR	36
1.7 SKYLTVNING PÅ DÄCKMASKINEN	37
<b>2. TEKNISKA SPECIFIKATIONER</b>	<b>38</b>
<b>3. MONTERING</b>	<b>39</b>
3.1 IHOPSÄTTNING (ESTIMERAD MONTERINGSTID: 3 TIMMAR)	39
3.2 ANSLUTNING AV LUFT	49
<b>4. ANVÄNDNING AV DÄCKMASKINEN</b>	<b>50</b>
4.1 PROVA MASKINEN INNAN ANVÄNDNING	50
4.2 ARBETSPROCESSER	50
4.2.1 PRESSA AV DÄCKET FRÅN FÄLGEN	51
4.2.2 AVMONTERING AV DÄCK	51
4.2.3 MONTERING AV DÄCK	52
4.2.4 PÅFYLLNING AV LUFT	53
<b>5. UNDERHÅLL</b>	<b>54</b>
5.1 DAGLIG KONTROLL	54
5.2 VECKOKONTROLL	54
5.3 MÅNADSKONTROLL	54
5.4 ÅRLIG KONTROLL (VISUELL ÖVERSIKT FIG. 32)	54
<b>6. FELSÖKNING</b>	<b>56</b>
<b>7. RESERVDELSLISTA</b>	<b>57</b>
<b>8. ELEKTRISKT SCHEMA</b>	<b>62</b>
<b>9. DEMONTERING</b>	<b>63</b>
<b>10. BORTSKAFFANDE</b>	<b>63</b>
<b>11. LOGGBOK FÖR UNDERHÅLL OCH REPARATIONER AV MASKINEN</b>	<b>64</b>

## 1. Introduktion



**Ovanstående varningssymbol framgår på flera platser i denna manual. Symbolen ska göra operatör och/eller användare extra uppmärksam på viktiga säkerhetsaspekter gällande denna produkt.**

Är innehållet av denna närvarande tekniska dokumentation ej förståelig eller oklar för användaren ska hänvändande riktas till den ansvariga i verksamheten. Felaktig användning kan medföra risk för handskador, klämning eller andra allvarliga hälsoskador.

### 1.1 Tack för att du köpte en däckmaskin hos Nimalift

Denna manual är utarbetad för att ge ägare/användare en grundläggande vetenskap om korrekt användning och underhåll av denna maskin. Läs denna manual grundligt innan användning och följ instruktionerna grundligt för att säkerställa korrekt, säker och effektiv användning. Ha alltid denna manual i närheten av maskinen. Om detta inte är möjligt ska det tydligt markeras var manualen förvaras vid maskinen.

### 1.2 Transport

Transport av maskinen bör endast föregå i originalemballaget eller motsvarande och endast i den liggande position som maskinen blir levererad i. Där utöver är det viktigt, både för att inte skada maskinen och personer att man har den rätta lyftutrustningen som t. ex. en gaffeltruck.

Om däckmaskinen flyttas med gaffeltruck efter uppäckning ska det finnas säkring runt om maskinen och gaffeln på trucken. Arbetsinstruktionen förbjuder dessutom ett onödigt högt lyft och dessutom får lyft över personer och djur inte förekomma.

### 1.3 Uppäckning

Ta bort emballaget försiktigt så att du inte skadar eller repar maskinen. Efter uppäckning är det viktigt att kontrollera att allt är med, med hjälp av den medföljande komponentlistan. Kontrollera dessutom att maskinen inte har blivit skadad under transporten. Är varan skadad kontaktas Nimalift.se och maskinen får ej användas.

### 1.4 Säkerhetsinstruktioner

- Läs bruksanvisningen först och följ alltid fabrikantens säkerhetsprocedur.
- Endast instruerad personal får hantera och ställa in maskinen.
- Maskinen får endast användas av personer över 18 år.
- Använd endast maskinen till dess ursprungliga ändamål.
- Det rekommenderas att beskydda sig med säkerhetssko och handskar.
- Skydda alla elektriska delar mot fukt.
- Skydda maskinen mot icke auktoriserad användning.
- Oegentligheter ska meddelas till den ansvariga så snart som möjligt.

## 1.5 Ändamål

Ändamålet med denna däckmaskin är att montera av och på däck på stål- och aluminiumfälgar. Det är inte tillåtet att använda maskinen i andra syften än de som är specificerade i denna manual. Producenten kan inte hållas ansvarig för skador som uppstått på grund av felaktig användning av maskinen.

Maskinen får **inte** användas i andra syften, skulle detta ske bortfaller CE-märkningen och en ny riskvärdering med dokumentation och CE-märkning ska utföras.

## 1.6 Ansvar



Fabrikanten eller dennes representant är utan ansvar om det demonteras eller ändras på konstruktionen, el- eller hydrauliksystemet samt andra säkerhetsaspekter och funktioner som är relaterade till den ursprungliga konstruktionen. Skulle detta ske kommer fabrikantens eller dennes representants CE-märkning falla bort och en **ny riskvärdering med tillhörande dokumentation ska utföras**.

I riskvärderingen finns det också takhöjd för några oförutsägbara åtgärder, det kan dock inte uteslutas att alla aspekter kan förutsägas. Skulle operatörs eller annan persons tilltag förekomma som är i strid med bruksanvisningens säkerhetsanvisningar och varningar gäller **inte** riskvärderingen. Det får därför göras en ny värdering för att ta reda på om åtgärden är en medveten förbikoppling av bruksanvisningen eller saknad härav.

Andra regler, fastlagda av nationella eller andra myndigheter eller av verksamheten själv ska hållas. Överträds dessa avsäger sig fabrikanten eller dennes representant sitt respektive ansvar för skador på personal eller materiel.

Däckmaskinen ska hanteras i överensstämmelse med de instruktioner och anvisningar som är angivna i de vägledningarna som tillsammans utgör bruksanvisningen för maskinen.

Med operatörer inkluderas alla personer som arbetar vid maskinen, såväl operatörer som anställda som handhar med exempelvis av- och pålastning, rengöring, underhåll o.s.v. **Endast de personer som på grund av deras arbete har behov härav får ha tillgång till däckmaskinen.**

Om det är nödvändigt att ge tillgång till däckmaskinen för personer som inte har kännedom om funktionen (exempelvis i förbindelse med reparation, besök eller demonstration), ska detta ske under i förväg fastlagda säkerhetsmässiga åtgärder. Den ansvariga för lyftens drift ska vara orienterade om närvarandet av främmande.

Operatörer och reparatörer som ska hantera eller arbeta vid lyften ska genomgå utbildning i användningen av denna innan arbetet med maskinen får ta plats. Det är användarens ansvar att genomföra den nödvändiga utbildningen av operatörer.

### 1.7 Skyltning på däckmaskinen

Alla varningsskyltar på däckmaskinen är monterade så att användaren alltid kan hålla sig orienterad om hur maskinen ska användas säkerhetsmässigt ansvarsfullt. Det är därför viktigt, att dessa skyltar hålls rena och synliga. Är du osäker på varningssymbolernas betydelse ska hänvändande riktas mot den säkerhetsansvariga i verksamheten.



Fig. 1 - Varningsskylt



Fig. 2 - Placering av varningsskylt på maskinen

## 2. Tekniska specifikationer

<b>Yttre greppdimensioner:</b>	11" - 26"
<b>Inre greppdimensioner:</b>	13" - 28"
<b>Max däckdiameter:</b>	1060 mm
<b>Fälgbredd:</b>	3" - 12"
<b>Hastighet på vridbord:</b>	7/14 varv. /min
<b>Klinchlossare styrka:</b>	2500 kg (10 bar)
<b>Arbetsstryck:</b>	8 - 10 bar
<b>El-anslutning:</b>	400 V
<b>Motoreffekt:</b>	0,85 - 1,1 kW
<b>Vikt:</b>	243 / 387 kg
<b>Ljudnivå:</b>	< 70 dB

### 3. Montering

Maskinen ska placeras minst en meter från närmaste vägg. Den ska placeras i ett torrt rum och kan inte användas utomhus. Maskinen fungerar optimalt i temperatur inom spannet +40 till 0 grader. Se därför till att placera maskinen i ett område där det inte blir kallare eller varmare än detta.

Däckmaskinen ska anslutas till både ström och luft, därför är det alltid en fördel att placera maskinen tätt på dessa driftskällor. För att undvika skador på maskin och personer är det optimalt att vara minst två personer för att sätta ihop denna maskin.

#### 3.1 Ihopsättning (Estimerad monterings tid: 3 timmar)

1. Ta bort plasthöljet och avmontera bägge axlar och ta ut dem. Se till att spara axlarna då de ska monteras igen.

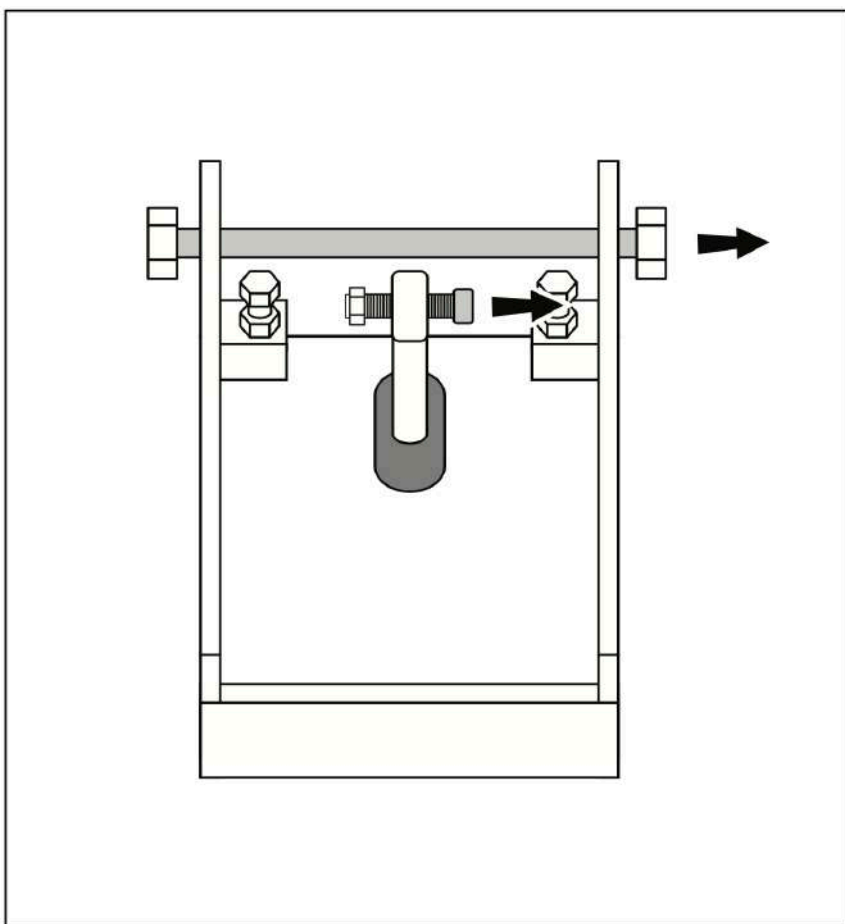


Fig. 3 - Bägge axlar tas bort

2. Lyft sedan upp monteringsornet och placera det i beslaget på maskinen. För den stora axeln, som finns i kartongen, genom beslaget och monteringsornet. Fastgör med medföljande bultar.

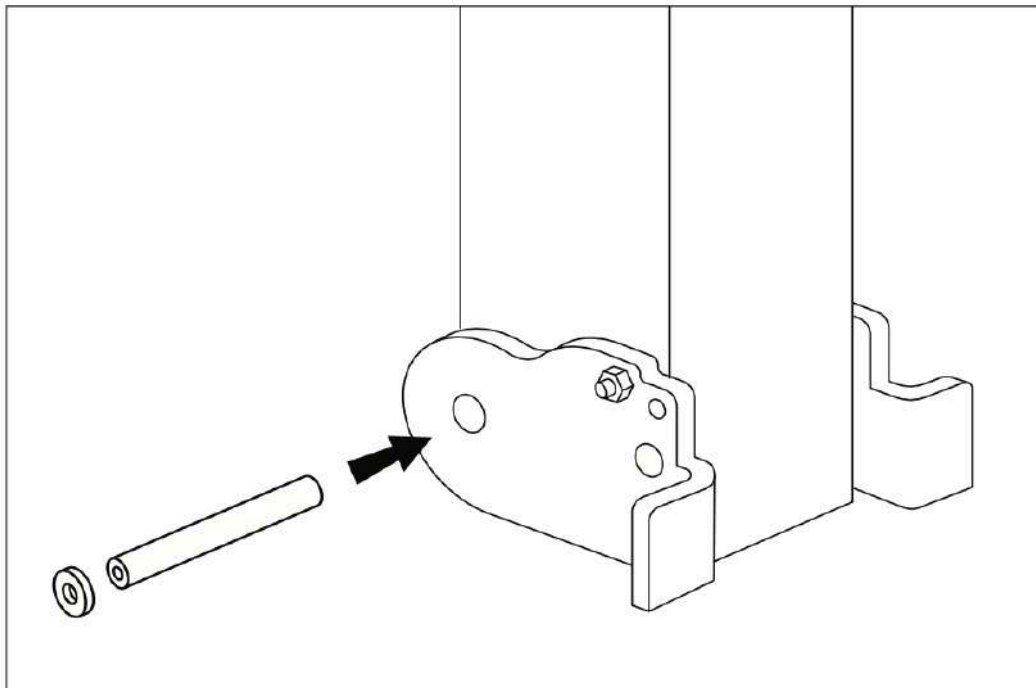


Fig. 4 - Montering av torn på maskin

3. Anslut luftslangen från monteringsornet i anslutningskopplingen på baksidan av tornet.

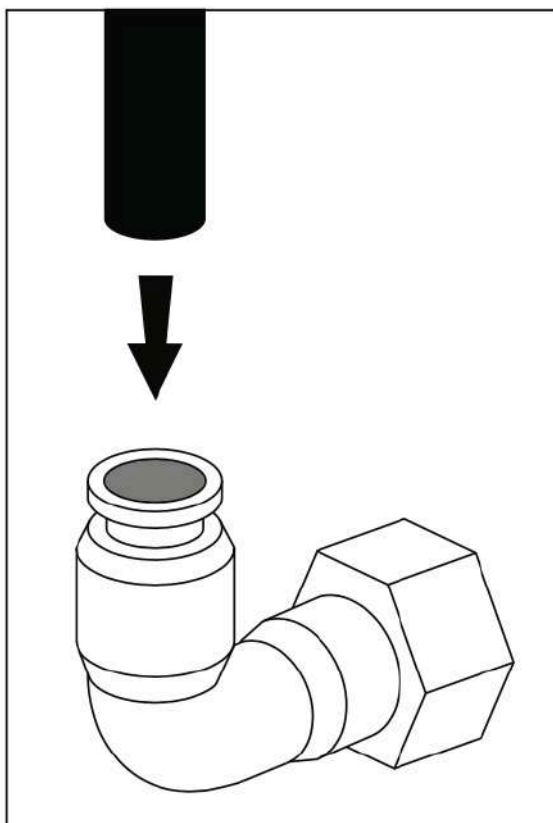


Fig. 5 - Anslutning av luftslang



4. Från framsidan under monteringsornet monteras nu de två axlarna som vi tog bort i punkt 1. Först monteras (A) och tornet fälls tillbaka. Sedan monteras (B) genom hålet på sidan. Fastgör med medföljande bultar. Det kan vara nödvändigt att dra ut luftkolven en smula för att träffa hålen. Montera nu på plastkåpan igen.

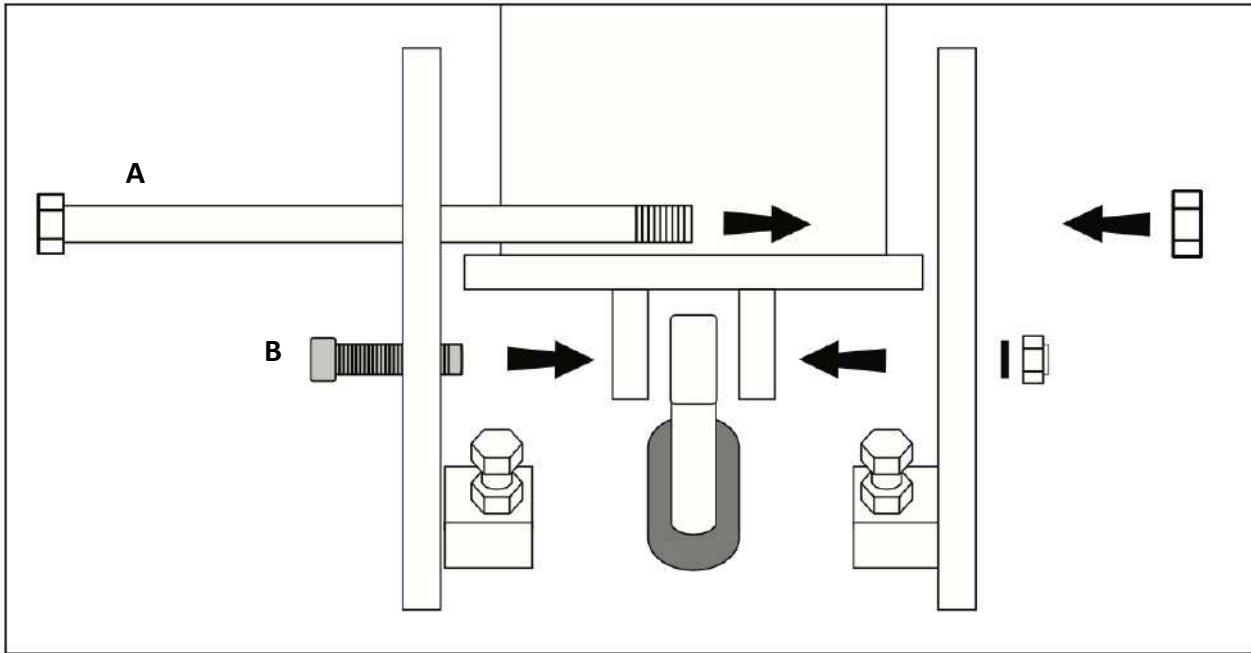


Fig. 6 - Montering av axlar till fällbart torn

5. Montera låshandtag på monteringsorn och anslut de två luftslangarna.

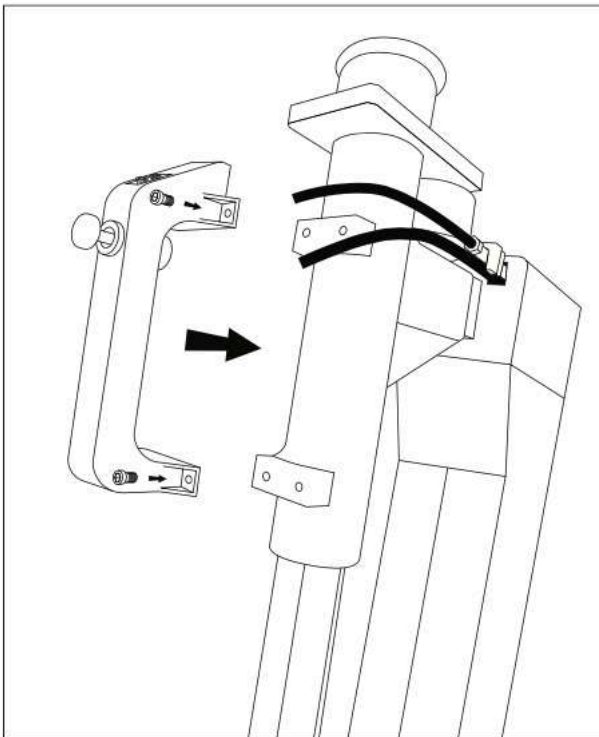


Fig. 7 - Montering av låshandtag

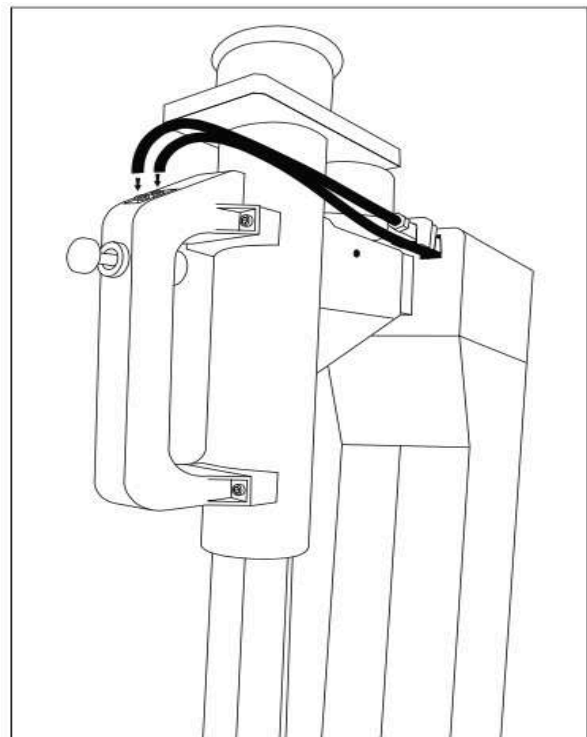


Fig. 8 - Anslutning av luftslang

6. Montera fjädern på monteringsarmen. Spänn åt plasttoppen med den medföljande bulten.  
**OBS: Har du köpt en Nimadäck 188+ med automatiskt däckjärn så kan du hoppa till punkt 24 och sedan komma tillbaka hit.**

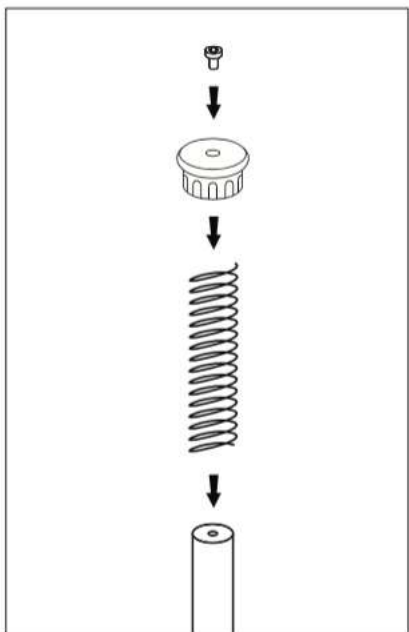


Fig. 9 - Montering av fjäder på monteringspelare

7. Sätt fast plastskärmen med de två medföljande skruvarna. Kom ihåg att använda avståndsdelar som visat på bilden.

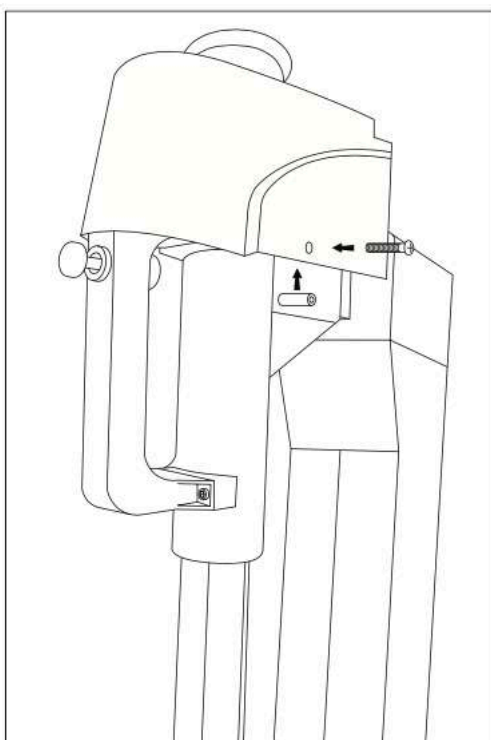


Fig. 10 - Montering av plastskärm

8. Montera klinchlossaren på armen med den medföljande bulten.

9. Sätt fast dimsmörjaren/vattenavskiljaren på maskinen med de två medföljande bultarna och anslut luftslangen till däckmanometern i vattenavskiljaren och häng däckmanometern på den medföljande kroken på tornet.

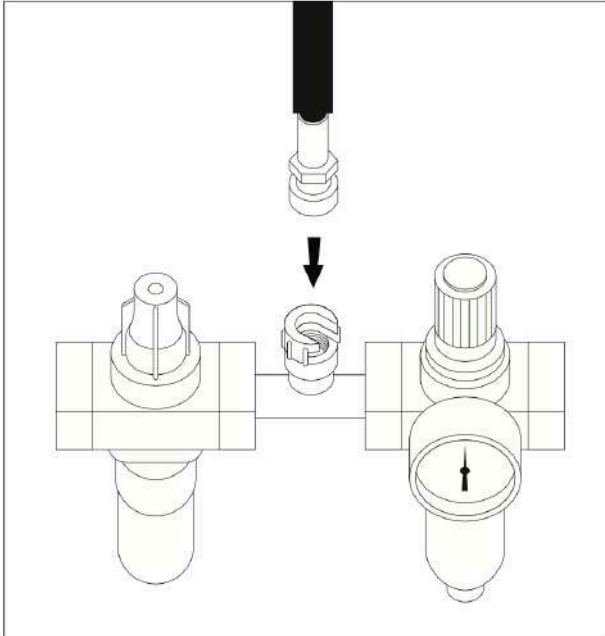


Fig. 11 - Anslutning av luftslingar i vattenavskiljare

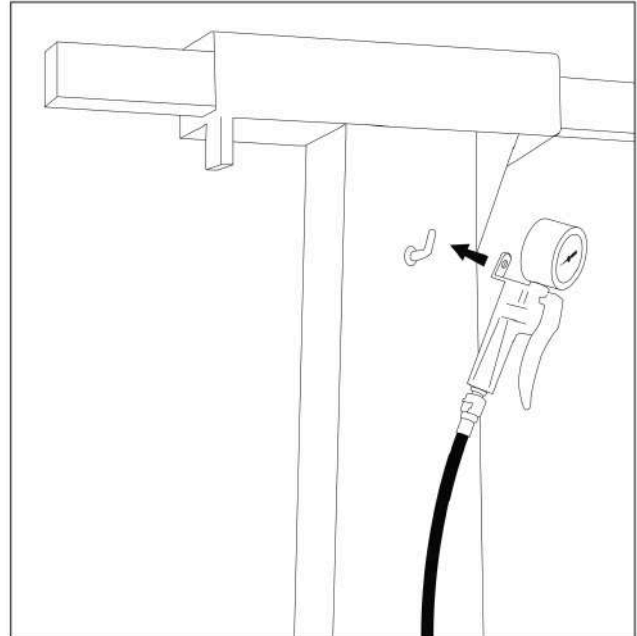


Fig. 12 - Placering av däckmanometer på torn

10. Hållaren till lilla behållaren monteras i de två hålen på sidan av maskinen och behållaren sätts på plats.

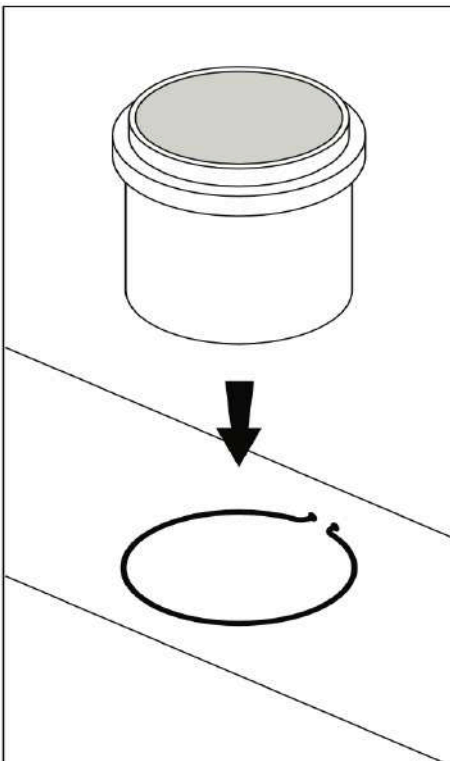


Fig. 13 - Montering av hållaren och behållaren

11. Anslut 400V till maskinen. **OBSERVERA ATT DETTA SKA UTFÖRAS AV AUKTORISERAD ELEKTRIKER.** Det är viktigt att maskinen körs på 3 faser. När pedalen till vridbordet trycks ned ska det gå runt "medurs". Är fallet inte så ska 2 faser vändas så att motorn kör motsatt väg runt.

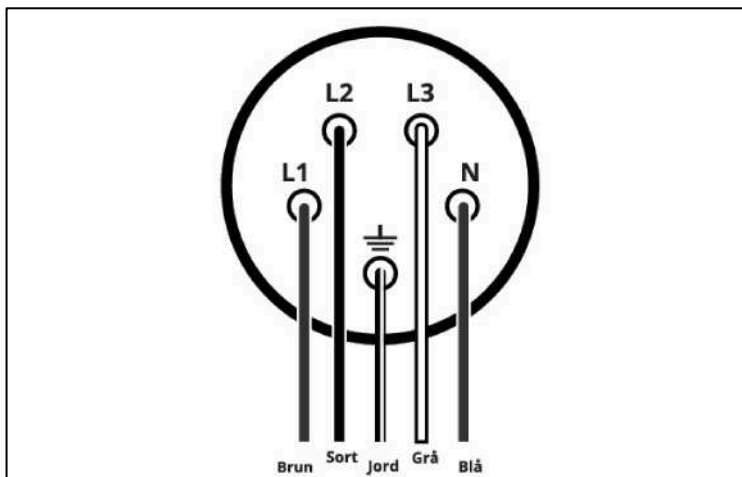


Fig. 14 - Anslutning av 400V

14. Sätt fast de fyra plastklorna på fälgrabbarna.

15. Om du har köpt en Nimadäck 185, hoppa sedan till 3.2 Anslutning av luft på sidan 47. Har du köpt Nimadäck 188 eller Nimadäck 188+ fortsätter du till punkt 16.

16. Placera den **tjocka** avståndsplattan ovanpå maskinen så hålen passar.

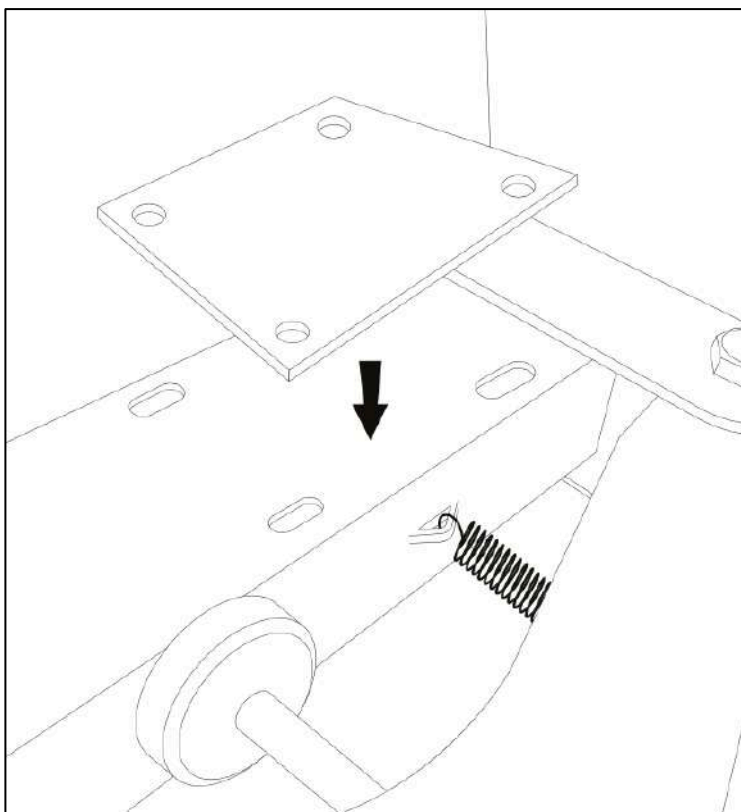


Fig. 15 - Avståndsplattan läggs på maskinen så hålen passar

17. Lyft upp hjälparmen på maskinen. Detta är ett jobb för 2-3 man och lämpliga lyftredskap rekommenderas. Placera hjälparmen ovanpå avståndsplattan så hålen passar.

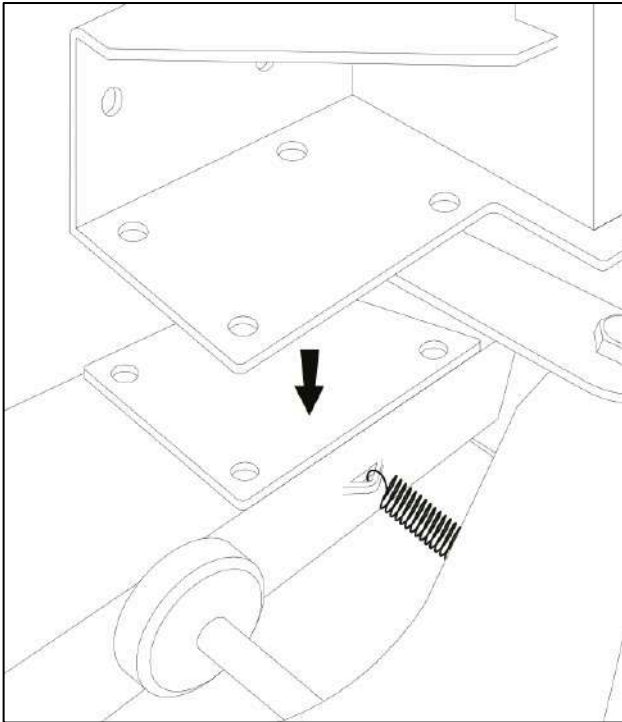


Fig. 16 - Hjälparmen placeras ovanpå avståndsplattan

18. Bultar och brickor sätts igenom varje hål och på undersidan monteras den **tunna** avståndsskivan samt brickor och muttrar. Spänn åt dem löst.

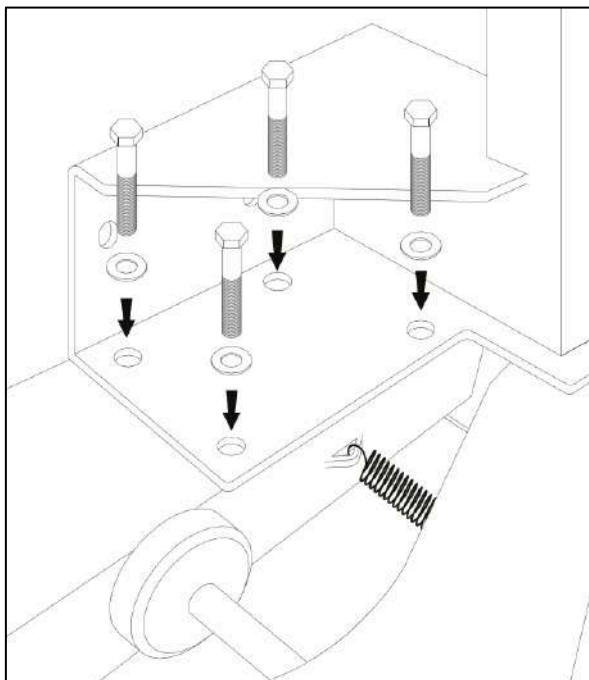


Fig. 17 - Lodräta bultar förs genom hålen

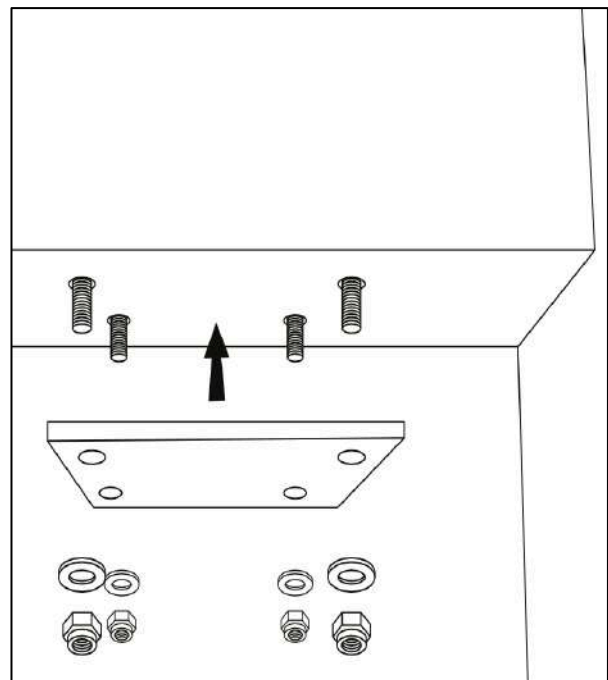


Fig. 18 - Avståndsplatta, brickor och muttrar skruvas på

19. Spänn de vågräta bultarna inkl. brickor och spänn sedan de fyra lodräta bultarna så allt är spänt.

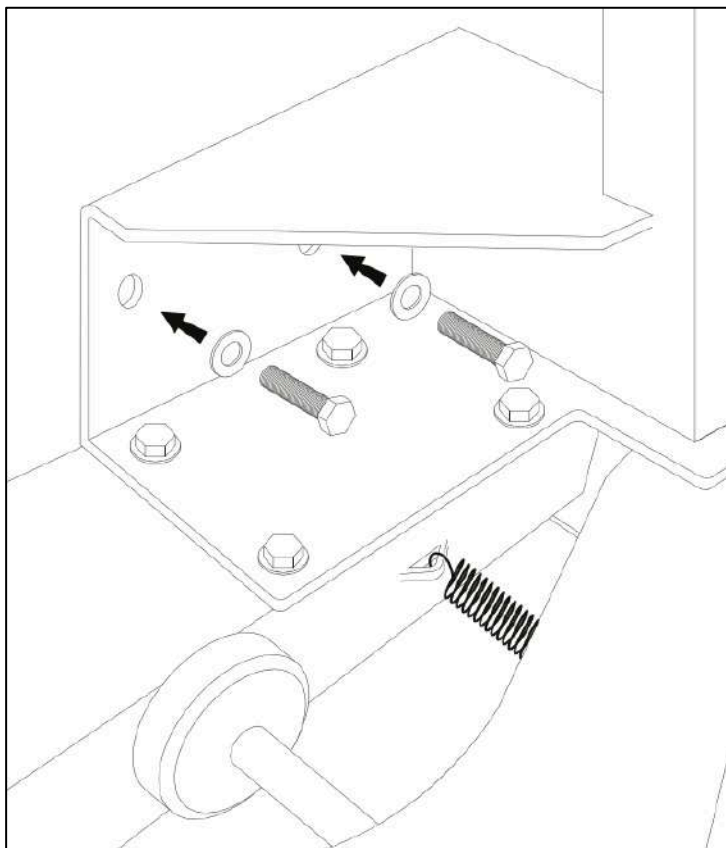


Fig. 19 - Avståndsplatta, brickor och muttrar skruvas på

20. Justera stödbenet på hjälparmen så maskinen står i balans. Spänn bägge muttrar.

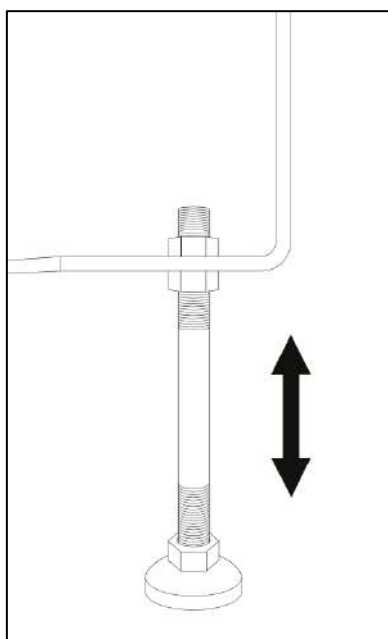


Fig. 20 - Hjälparmens stödben

21. Montera sedan de tre armarna inkl. medföljande brickor, bultar och muttrar.

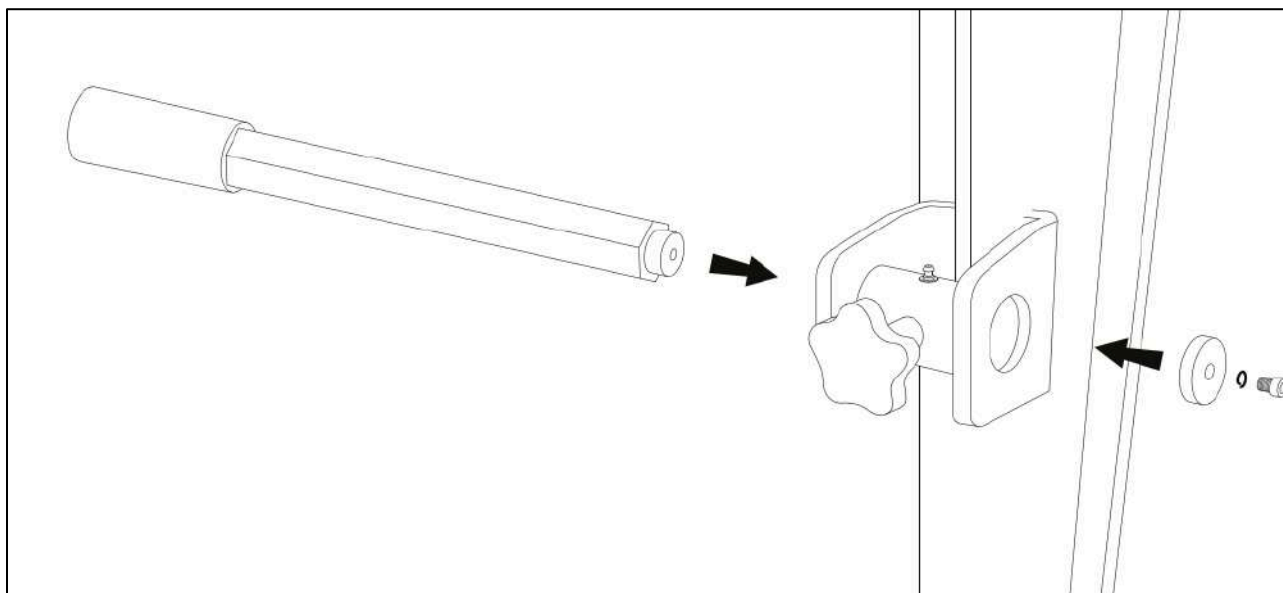


Fig. 21 - Däckrullen monteras i hålet framifrån och fastsätts bakifrån

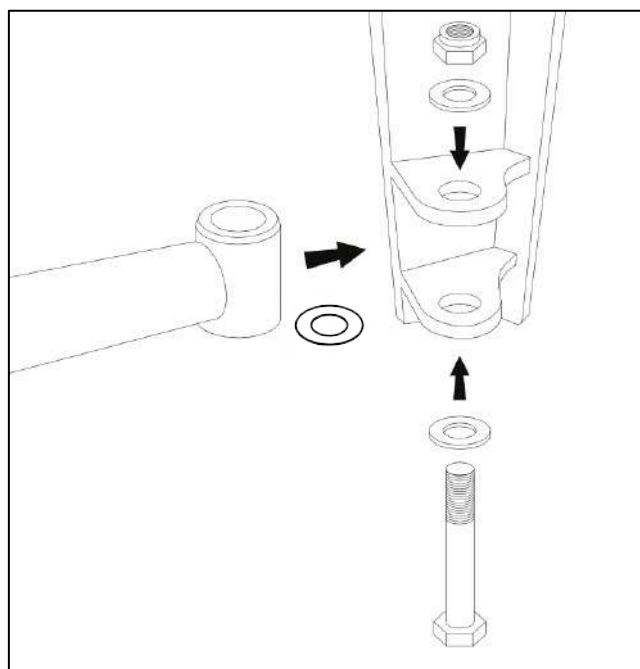


Fig. 22 - Nedersta svängarmen monteras

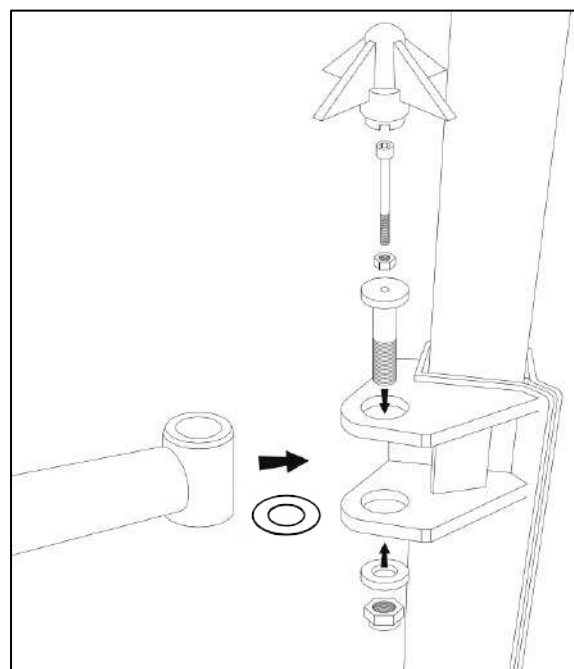


Fig. 23 - Översta svängarmen monteras

22. Förbind luftslangen till kolven i toppen och botten. Förbind sedan luftslangen från hjälparmen till maskinen med det medföljande T-stycket. Anslutningen ska göras på utgångssidan vid dimsmörjaren.

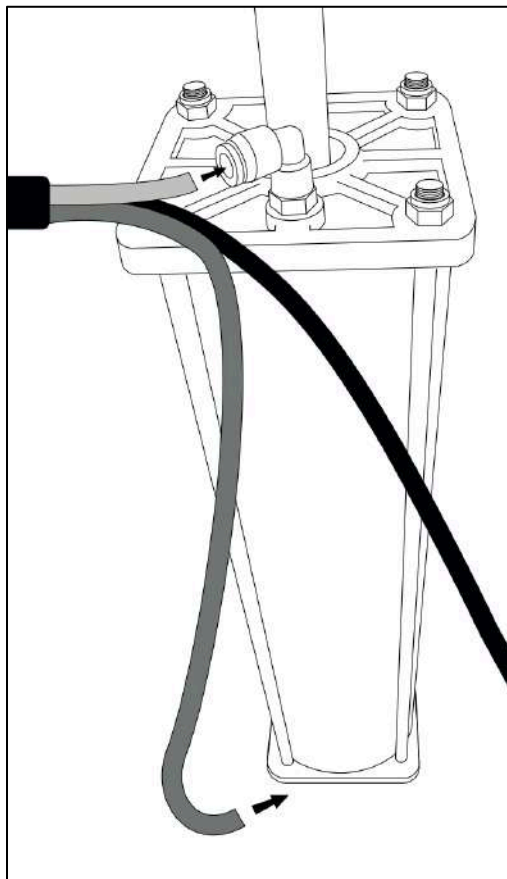


Fig. 24 - De två luftslangarna ansluts till luftkolven

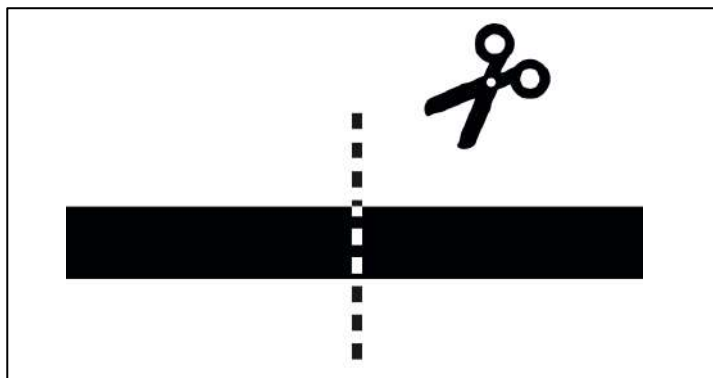


Fig. 25 - Luftslangen på utgångssidan av dimsmörjaren klipps över

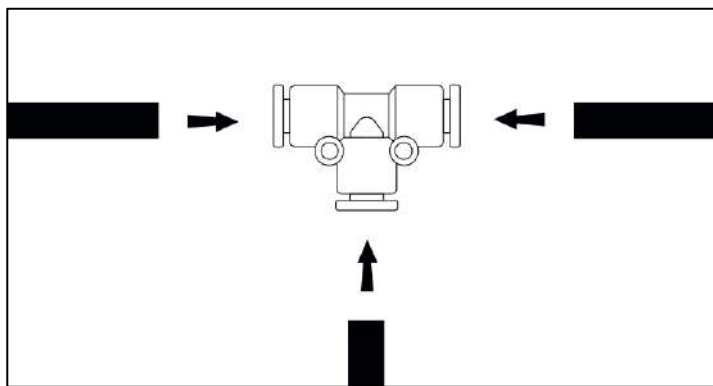


Fig. 26 - T-stycket sätts mellan och luftslangen från hjälparmen ansluts.

**23. Om du har köpt en Nimadäck 188, hoppa sedan till 3.2 Anslutning av luft på sidan 47. Har du köpt Nimadäck 188+ fortsätter du till punkt 24.**

24. Är fjädern och plasttoppen ovanpå fjädern redan monterade ska dessa avmonteras igen. Var varsam och håll igen på fjädern när plasttoppen lossas.

25. Avmontera monteringshuvudet. Det är fastsatt med en bult i botten och fyra pinolskruvar i sidan.

26. Ta ut monteringsaxeln och vrid den 180° så att inhacket i botten av monteringsaxeln vänder bakåt mot pelaren. Skjut ned monteringsaxeln i tornet igen.

27. Den medföljande fjädern till det automatiska däckjärnet monteras och plasttoppen sätts fast igen för att hålla styr på fjädern.

28. Det automatiska monteringshuvudet skjuts på plats på axeln och sätts fast med en bult i botten.



29. Vrid det automatiska monteringshuvudet så det sitter rätt och spänn de fyra pinolskruvarna.
30. Avmontera plastskärmen som sitter precis ovanför låshandtaget. För luftslangen från det automatiska monteringshuvudet genom ögat på toppen på cylindern och anslut den till den bakersta av de två luftslangarna med medföljande T-verktyg.
31. Sätt plastskärmen på plats igen och var uppmärksam på att föra luftslangen från det automatiska monteringshuvudet bakom det ena avståndsstycket. Spänn nu skruvarna som håller fast plastskärmen.
32. På hjullyften monteras de två axlarna med rullar. Hjullyften placeras på vänster sida av maskinen med pedalen pekande ut mot användaren. Benen justeras så hjullyften står helt plant.
33. Luftslangen till hjullyften ansluts till det existerande luftkretsloppet med medföljande T-verktyg.
34. Däckrullen packas ut och läggs under klinchlossaren på höger sida av maskinen. Den kan med fördel spännas fast om golvet har en hal yta.

### 3.2 Anslutning av luft

**OBS:** INNAN LUFTTILLFÖRSEL KOPPLAS TILL MASKINEN SKA DET SÄKERSTÄLLAS ATT DET INTE LIGGER NÅGOT PÅ OMRÅDET VID VRIDBORDET (VERKTYG M.M.).

Kontrollera att oljenivån i dimsmörjaren ligger mellan minimum och maximum. Efterfyll om nödvändigt med en smula dimsmörjolja.

Maskinen kräver ett lufttryck på 8 till 10 bar. Om lufttrycket är lägre än det lufttryck som krävs kommer fastspänningsstyrkan för vridbordet och klinchlossaren vara otillräcklig för vissa däck.

Det rekommenderas att lufttillförseln utrustas med en kyltork för att reducera mängden vatten i luftingången.

## 4. Användning av däckmaskinen

Denna del av manualen visar de mest basala funktionerna vid användning av denna maskin. Alla användare av maskinen bör därför läsa och förstå dessa instruktioner innan användning av maskinen. Detta rekommenderas för att undvika personliga och materiella skador.

### 4.1 Prova maskinen innan användning

För att förstå och lära sig pedalernas funktion är det en god idé att prova maskinen några gånger utan hjul på.

- Tryck ned pedalen Z för att vrida vridbordet medurs.
- Tryck upp pedalen Z för att vrida vridbordet moturs.

**NB: Gör maskinen det motsatta gällande tryck upp och tryck ned vänds 2 faser i strömkontakten.**

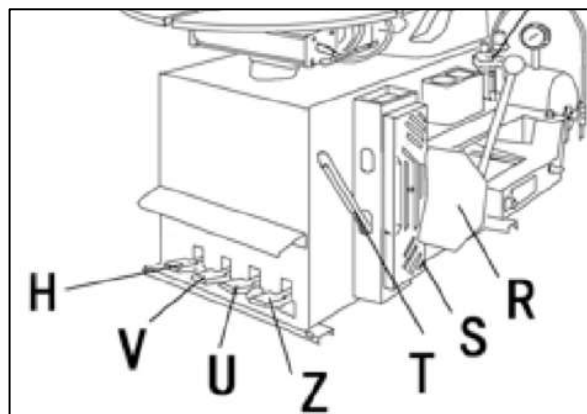


Fig. 27 - Uppbyggnad av maskinen

- Pedalen U styr klinchlossaren (R), tryck ned pedalen för att pressa in klinchlossaren mot däck. När du släpper pedalen släpps trycket på klinchlossaren automatiskt.
- Pedalen V styr fälgrabbarna, tryck ned för att sätta fast fälgen. Tryck pedalen helt i botten för att släppa greppet om fälgen igen. Det är också möjligt att hålla fälgrabbarna i en bestämd position genom att hålla pedalen stilla.
- Pedalen H styr det fällbara tornet. Tryck ned pedalen för att fälla tillbaka tornet. Tryck pedalen helt i botten för att fälla fram tornet igen.

**Börja inte använda maskinen förrän du har läst och förstått ovanstående. Innan du börjar arbeta med hjulet ska du vara säker på att all luft är ute ur däck och att alla balanseringsvikter är demonterade.**

### 4.2 Arbetsprocesser

Användningen av maskinen kan delas upp i fyra arbetsprocesser.

- Pressa av däck från fälgen
- Avmontering av däck
- Montera däck
- Påfyllning av luft

#### 4.2.1 Pressa av däck från fälgen

Var 100% säker på att all luft är ute ur hjulet. Det görs bäst genom att ta bort kägla i ventilen. Placera hjulet mellan gummiskyddet och klinchlossaren på höger sida av maskinen. Placera klinchlossaren på däck ca. 1 cm från fälgens kant. Tryck sedan på pedalen (H) för att få klinchlossaren att trycka mot däck. Fortsätt med detta antingen tills klinchlossaren inte kan komma längre in eller tills däck släppt från fälgen. Roter sedan hjulet en smula och upprepa processen tills däck släppt från fälgen helt. Gör detsamma på den andra sidan av däck.

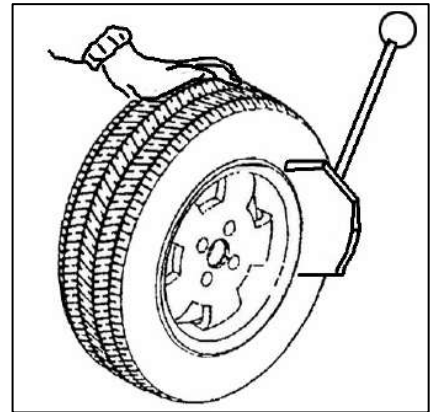


Fig. 28 - Placering av klinchlossare

#### 4.2.2 Avmontering av däck

Innan du går vidare med att montera av däck ska du försäkra dig om att däck tryckts loss hela vägen runt på båda sidor av fälgen. Du ska också kontrollera att alla balanseringsvikter, både lim- och slagvikter är borttagna så att du inte repar fälgen.

Placera hjulet ovanpå maskinens vridbord. Det rekommenderas att fastgöra fälgen genom att fälglorna pressar utifrån och in på fälgens kant så plastskydden minimerar risken mot repor. Det är också möjligt att fastgöra fälgen invändigt i fälgen men det kan lämna monteringsmärken. Det rekommenderas dessutom att använda däckpasta eller annan smörjning mellan däck och fälg för att minska friktion vid avmontering.



**Var säker på att fälgen är ordentligt fastspänd innan du fortsätter.**

Placera monteringshuvudet vid fälgens kant med ett avstånd på ca. 5 mm. Lås monteringshuvudets position genom att trycka in knappen vid låshandtaget. Dra sedan in däckjärnet under däck och upp över monteringshuvudet. Det är viktigt att däckjärnet placeras på höger sida av monteringspelaren och hålls i den positionen. Tryck ned pedalen (Z) för att vrida hjulet medurs och däck kommer lossa från fälgen. När maskinen har kört ett helt varv lyfts däck upp och sedan avmonteras den sista delen av däck på samma sätt som tidigare angivits. För att göra avmonteringen enklare kan hjälparmen med fördel användas till att pressa ned däck en smula så däckfett kan smörjas i området mellan däck och fälg.

**OBS:** Har du en Nimadäck 188+ används det automatiska avtagningssystemet istället för ett däckjärn. Dra in däckrullen och tryck ned däckets kant ca 5 centimeter. Tryck ned handtaget på det automatiska monteringshuvudet tills kroken är helt ute. Tryck på pedalen (Z) för att rotera hjulet. Efter några sekunder kommer kroken ha fatt i däckets kant. Lyft sedan bort däckrullen.

Är kanten på däck mycket styvt kan den svängbara hjälparmen med fördel användas. Den placeras i så fall 180° motsatt från monteringshuvudet och pressar ned däck ca 5 centimeter.

Tryck upp handtaget på det automatiska monteringshuvudet. Nu dras däcket kant upp över fälgen. Om den svängbara hjälparmen använts ska den nu bort igen. Tryck på pedalen (Z) och vridbordet roterar tills däcket lossat. När däcket har lossat helt från fälgen trycks pedalen "H" till det fällbara tornet ned. Ta sedan bort däcket.

#### 4.2.3 Montering av däck

Kom ihåg att alltid byta ventilen i fälgen innan du går vidare.



**Kontrollera att det valda däcket har rätt dimensioner för fälgen det ska monteras på. Under monteringen av däcket får du ALDRIG ha din hand eller liknande mellan däcket och fälgen då det kan orsaka allvarlig skada.**

**Var säker på att fälgen är ordentligt fastspänd innan du går vidare.**

Smörj en passande mängd däckpasta på båda sidor av däcket samt på fälgen. Detta ger en enklare montering och minimerar risken för att skada bägge delar. Placera däcket så det ligger på undersidan av monteringshuvudet på höger sida av monteringspelaren och på ovansidan av monteringshuvudet på vänster sida av monteringspelaren. Dra nu lite i däcket så den högra sidan kommer in under fälgens kant. Några specialfälgar ska vändas med baksidan uppåt vid montering. Tryck på pedalen (Z) så vridbordet körs runt medurs. När maskinen har körts runt ett helt varv har däcket skjutits ned över fälgens kant.

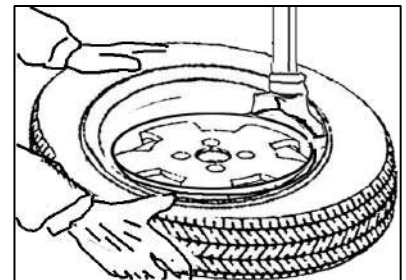


Fig. 29 - Montering av däck

Gör nu detsamma en gång till för att få på däcket helt och hållet. Har däcket en mycket "styv" profil kan du med fördel använda hjälparmen. Dra in däckrullen så den är precis vid sidan av monteringshuvudet. Placera den svängbara hjälparmen 90° från monteringshuvudet (motsvarande kl. 15.00) och justera bägge hjälparmarna så de ligger mot däcket kant. Tryck nu ned på handtaget på hjälparmen så däcket pressas ned under fälgens monteringskant.



Fig. 30 - Placering av hjälparm

#### 4.2.4 Påfyllning av luft



Denna arbetsprocedur kan vara farlig då maskinen och däcken INTE är designade för att skydda användaren.

- Ett däck som sprängs kan orsaka allvarlig skada, i värsta fall dödsfall.
- Innan du pumpar luft i däck ska det kontrolleras att däck och fälg passar i dimension.
- Kontrollera visuellt att däckets inte är sprucket eller på annat sätt är skadat.
- Fyll på luft med den medföljande manometern och håll öga på att lufttrycket inte överstiger det rekommenderade maxtrycket av däckfabrikanten.
- Håll dina händer och kropp så långt från däckets som möjligt.

Följ ovanstående säkerhetsinstruktioner och pumpa upp däckets med medföljande luftmanometer. Däckets kommer "poppa" ut till kanten vid en tidpunkt och detta kan ge en hög smäll. Därför rekommenderas det alltid också att använda hörselskydd. När däckets har "poppat" ut justeras däcktrycket i däckets till det lufttryck som rekommenderats av bilfabrikanten.

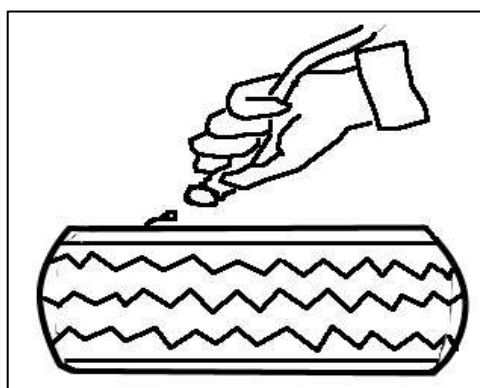


Fig. 31 - Påfyllning av luft

## 5. Underhåll

Det är viktigt att däckmaskinen underhålls av säkerhetsmässiga orsaker, dessutom kommer underhållet bidra till att säkerställa låga reparationsomkostnader och en lång levnadstid. Innan arbetet med underhåll och reparation påbörjas ska följande säkras så att däckmaskinen är säker att arbeta med.

1. **Koppla från luftanslutningen.**
2. **Frånkoppla elektrisk förbindelse.**
3. **Vid uppstart efter reparation eller rengöring ska reparatören säkerställa att alla säkerhetsdelar och funktioner är återställda och testade. Operatören ska informeras om varje ändring som kan ha säkerhetsinflytande på hantering och rutiner.**
4. **Alla farliga funktioner som har varit under reparation ska vara provade och i säkert tillstånd innan operatören får lov att hantera maskinen.**

### 5.1 Daglig kontroll

- Rengör vridbordet med en blöt borste.
- Kontrollera att plastskyddet till monteringshuvudet är intakt.
- Kontrollera att plastskydden till fälgklorna är intakta.
- Kontrollera att plastskydden till klinchlossaren är intakta.

### 5.2 Veckokontroll

- Rengör vridbordet med ett avfettande medel (t.ex. bromsrengöring) för att förhindra att smuts och damm sätter sig.
- Smör fälgklornas körspår

### 5.3 Månadskontroll

- Kontrollera och spänn om nödvändigt skruvarna på vridbordet och fälgklorna.
- Kontrollera att det inte är läckage på luftsystemet.
- Smörj de rörliga delarna.
- Kontrollera oljenivån i dimsmörjaren och efterfyll om nödvändigt med en smula dimsmörjolja
- Töm vattnet från vattenseparatorn.

### 5.4 Årlig kontroll (visuell översikt fig. 32)

- Kontrollera tillståndet på drivremmen och spänn om nödvändigt.
- Smörj alla rörliga delar grundligt.
- Grundlig rengöring av vridbordet och efterföljande smörjning av fälgklornas körspår.
- Kontrollera fälgklornas tillstånd visuellt.
- Kontrollera glapp i monteringspelaren.

**Vid defekter ska delar bytas ut innan däckmaskinen får användas igen!**



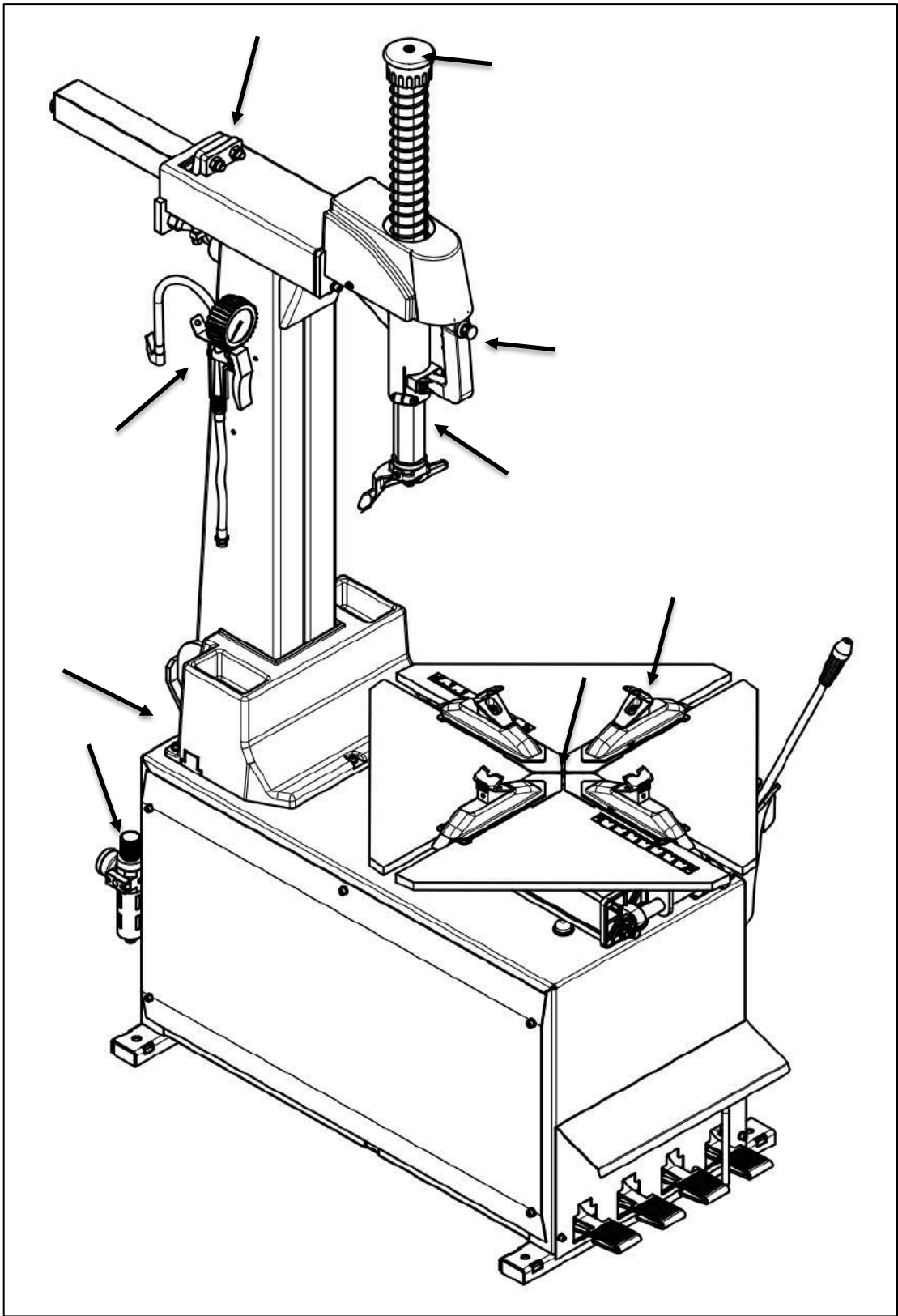


Fig. 32 - Kontrollera vid årlig kontroll av maskinen

## 6. Felsökning

Problem	Orsak / Lösning
Det händer ingenting när pedalen till vridbordet påverkas.	<ol style="list-style-type: none"> <li>1. Kontrollera om strömmen är ansluten.</li> <li>2. Kontrollera om däckmaskinen får 3x400V.</li> <li>3. Defekt fram/tillbaka-kontakt.</li> <li>4. Defekt motor.</li> <li>5. Kontakta Nimalift.se</li> </ol>
Motorn går men vridbordet står stilla.	<ol style="list-style-type: none"> <li>1. Kontrollera drivremmens tillstånd och spänn om nödvändigt.</li> <li>2. Spänn centermuttern på vridbordet.</li> <li>3. Kontakta Nimalift.se</li> </ol>
Under avmontering eller montering verkar vridbordet överbelastat och behöver mycket hjälp för att vridas runt, eller stannar helt och motorn låter överbelastad.	<ol style="list-style-type: none"> <li>1. Kontrollera om däckmaskinen är korrekt ansluten till 3x400V</li> <li>2. Kontrollera drivremmens tillstånd och spänn om nödvändigt.</li> <li>3. Kontakta Nimalift.se</li> </ol>
När pedalen till vridbordet trycks ned körs det <u>moturs</u> .	<ol style="list-style-type: none"> <li>1. Byt 2 faser i strömkontakten.</li> <li>2. Kontakta Nimalift.se</li> </ol>
Vridbordet kan endast köra en väg runt.	<ol style="list-style-type: none"> <li>1. Kontrollera att pedalens vandring är fri mot hinder.</li> <li>2. Defekt fram/tillbaka-kontakt.</li> <li>3. Kontakta Nimalift.se</li> </ol>
Vid påverkan av pedalerna till fälgklorna och klinchlossaren sker ingenting.	<ol style="list-style-type: none"> <li>1. Kontrollera att däckmaskinen är ansluten till luftförsyningen.</li> <li>2. Kontrollera lufttrycket på däckmaskinens vattenavskiljare/dimsmörjare. Lufttrycket ska vara 8 – 10 bar.</li> <li>3. Är det läckage på luftsystemet avhjälpas dessa.</li> <li>4. Kontakta Nimalift.se</li> </ol>
När monteringspelaren låses med vridhandtaget verkar den inte ordentligt låst och den lyfter sig inte 2-3 mm från fälgen.	<ol style="list-style-type: none"> <li>1. Ta bort plastlocket på framsidan av svängarmen. Kontrollera muttrarna, justera och efterspänn om nödvändigt.</li> <li>2. Kontakta Nimalift.se</li> </ol>



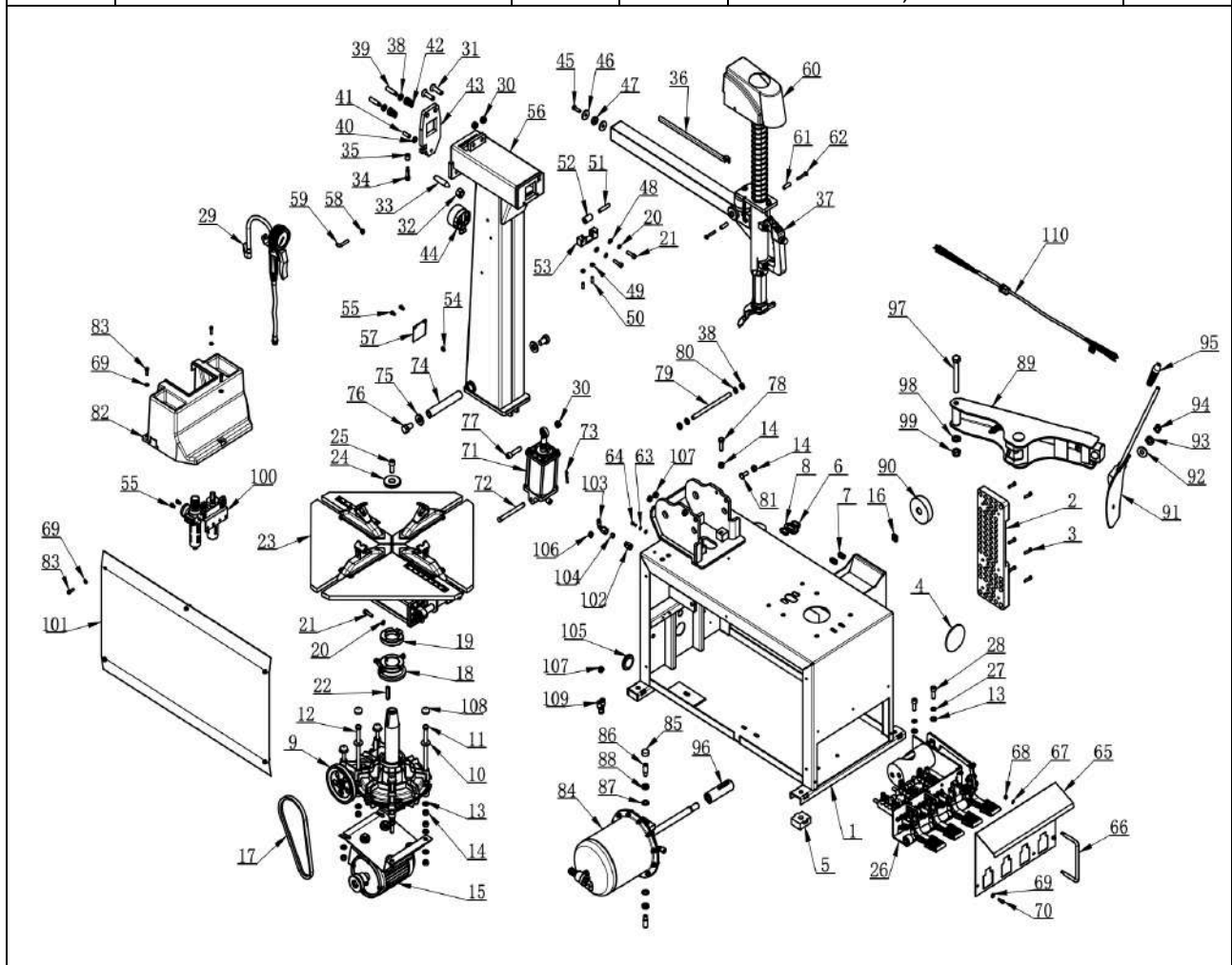
## 7. Reservdelista

Alla reservdelar till denna produkt finns på vår hemsida. Sidan med reservdelar kan nås via [www.nimalift.se](http://www.nimalift.se). På vår hemsida finner du alltid en uppdaterad lista med reservdelar som kan beställas direkt via nätet. Om du inte kan hitta den reservdel du behöver så kontaktar du oss på 0406 - 060 680 eller [info@nimalift.se](mailto:info@nimalift.se).

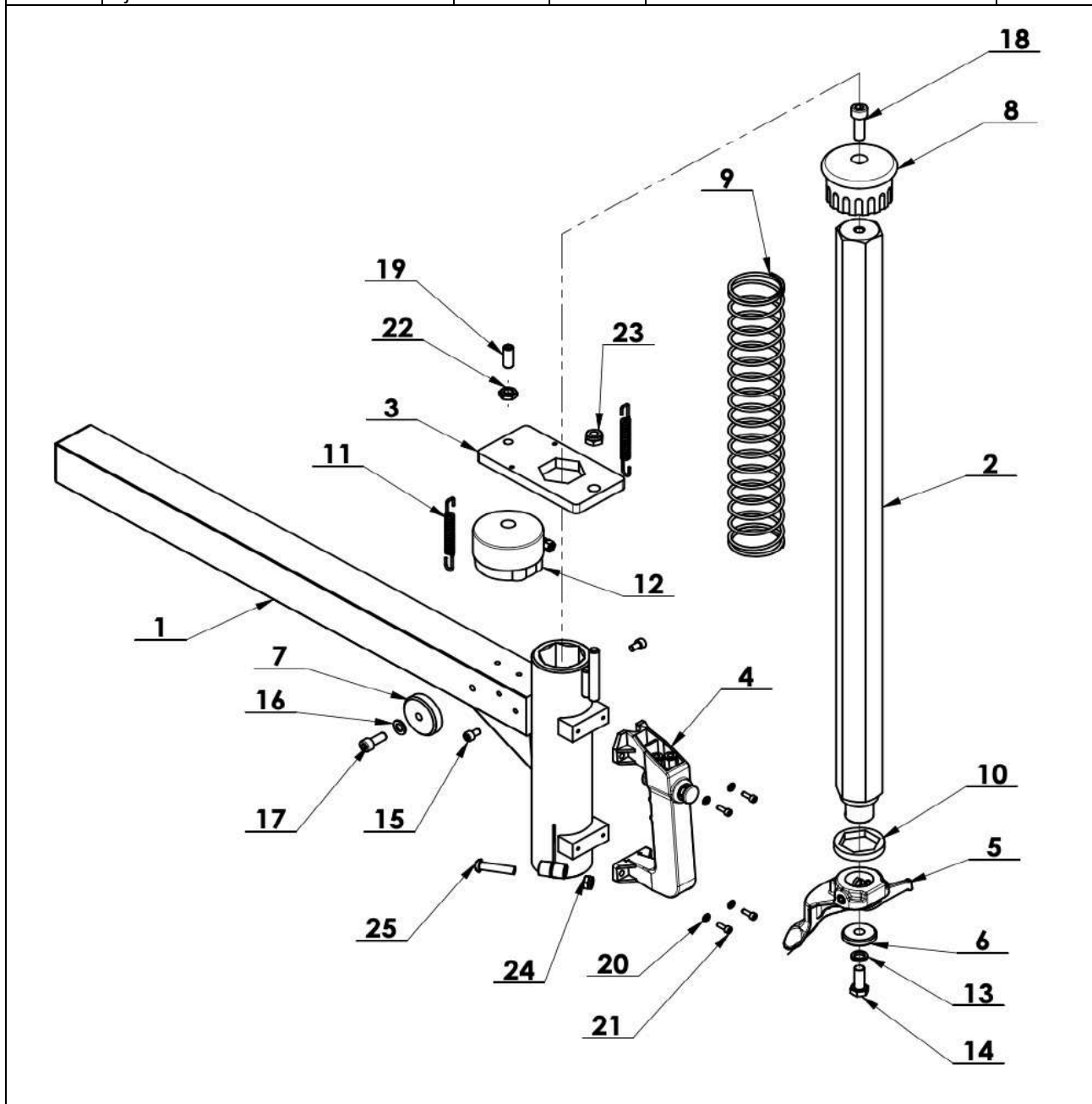
Samtliga reservdelar finns på lager och leveranstiden är normalt 1-2 vardagar.

Nr.	Beskrivning	Antal	Nr.	Beskrivning	Antal
1	Kabinett	1	56	Fällbart torn	1
2	Gummiplatta	1	57	Däckplatta	1
3	Bult M6x25	6	58	Mutter M8	1
4	Plugg	1	59	Krok till luftmanometer	1
5	Gummifot	4	60	Toppcover	1
6	Plugg	2	61	Avståndsdel	2
7	Plugg	2	62	Skruv M6x40	2
8	Plugg	1	63	Bricka	2
9	Differentialenhet	1	64	Bult M5x16	1
10	Bricka	6	65	Cover till fotpedaler	1
11	Bult M10x200	4	66	Bygel	1
12	Bult M10x160	2	67	Fjäderbricka	2
13	Bricka M10	16	68	Mutter M6	2
14	Mutter M10	18	69	Bricka	13
15	Motor 0,85 - 1,1 kW	1	70	Bult M6x16	5
16	Plugg	1	71	Cylinder till fällbart torn	1
17	Drivrem	1	72	Axel 12x120	1
18	Luftdistributör	1	73	Låsring	1
19	Klämring	1	74	Rotationsaxel	1
20	Fjäderbricka	3	75	Bricka	2
21	Bult M8x30	3	76	Bult M16x25	2
22	Kil	1	77	Bult M12x50	1
23	Vridbord	1	78	Bult M10x35	2
24	Bricka	1	79	Axel	1
25	Bult M12x30	1	80	Fjäderskiva	2
26	Pedalset	1	81	Bult	2
27	Fjäderskiva	2	82	Cover till fällbart torn	1
28	Bult M10x30	2	83	Bult M6x20	8
29	Luftmanometer	1	84	Cylinder till klinchlossare	1
30	Låsmutter M12	3	85	Skyddsplugg	1
31	Bult M12x45	2	86	Bult M14x42	2
32	Mutter M16	1	87	Låsskiva tand	2
33	Konisk spännare	1	88	Mutter M14	2
34	Axel till hjul	1	89	Arm till klinchlossare	1
35	Hjul	1	90	Gummidämpare	1
36	Skena till luftslangar	1	91	Däckspade	1
37	Låshandtag	1	92	Bricka	1
38	Mutter M12	4	93	Fjäderbricka	1
39	Bult M12x50	2	94	Låsmutter M14	1
40	Mutter M10	1	95	Plasthandtag	1
41	Bult M10x30	1	96	Justeringsbeslag för däckspade	1

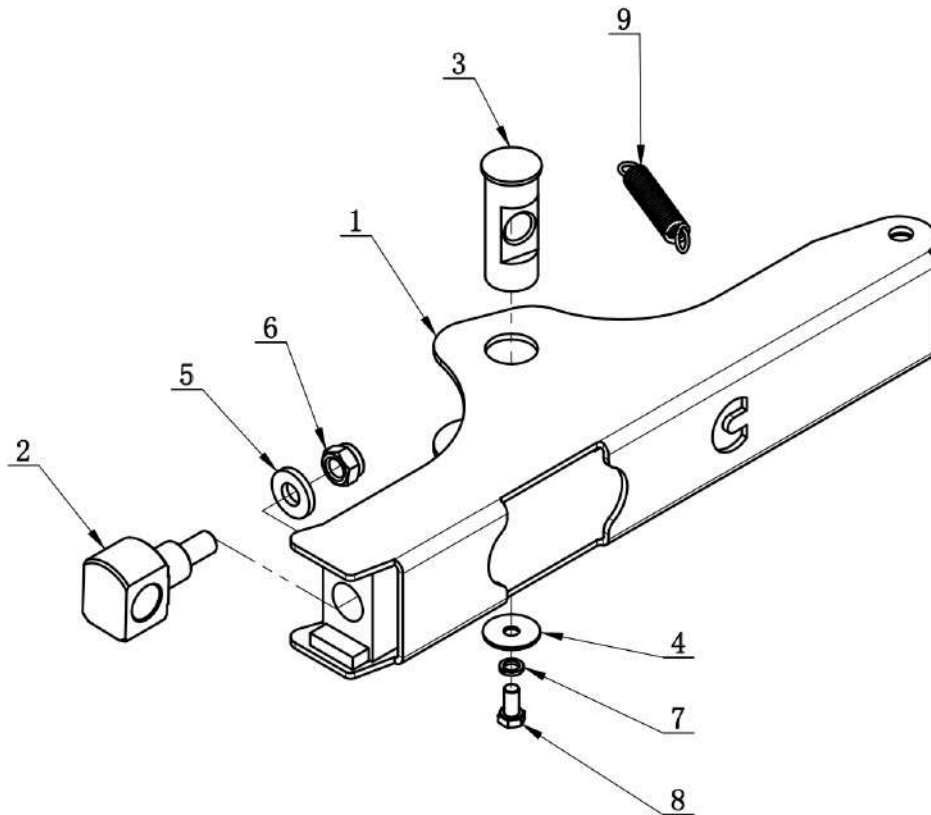
42	Fjäder	2	97	Axel	1
43	Låsplatta	1	98	Bricka	1
44	Låscylinder	1	99	Låsmutter M16	1
45	Bult M8x25	1	100	Vattenavskiljare/Dimsmörjare	1
46	Skiva	2	101	Sidopanel till kabinett	1
47	Gummiskiva	1	102	Luftfitting rak	1
48	Bricka	2	103	Luftfitting vinkel	1
49	Mutter M8	2	104	Packning	1
50	Bult M8x20	2	105	Gummibussning	1
51	Axel 10x50	1	106	Plugg	1
52	Lager	1	107	Plugg	3
53	Beslag	1	108	Skyddsplugg	6
54	Smörjnippel	1	109	Luftfitting Y-del	1
55	Bult M6x10	4	110	Ström kabel 5x1,5 mm2	1



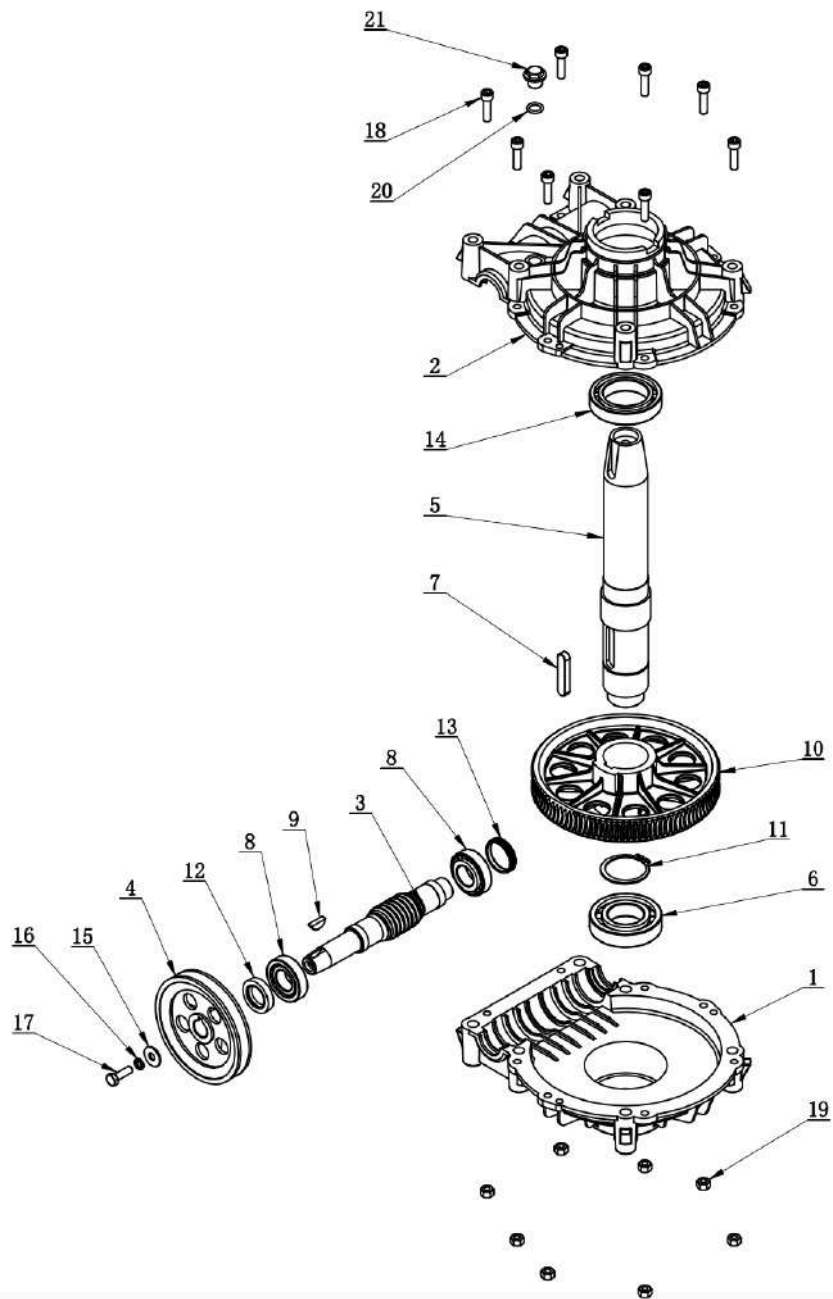
Nr.	Beskrivning	Antal	Nr.	Beskrivning	Antal
1	Glidaxel	1	14	Bult M10x25	1
2	Monteringspelare	1	15	Bult M6x10	2
3	Låsplatta	1	16	Bricka	1
4	Låshandtag	1	17	Bult M8x20	1
5	Monteringshuvud	1	18	Bult M10x30	1
6	Bricka	1	19	Bult	1
7	Nylonblock	1	20	Bricka	4
8	Plasttopp	1	21	Bult M4x12	4
9	Fjäder	1	22	Mutter M10	1
10	Gummikrans	1	23	Låsmutter M10	1
11	Fjäder	2	24	Låsmutter M8	1
12	Låscylinder	1	25	Bult M8x35	1
13	Fjäderbricka	1			



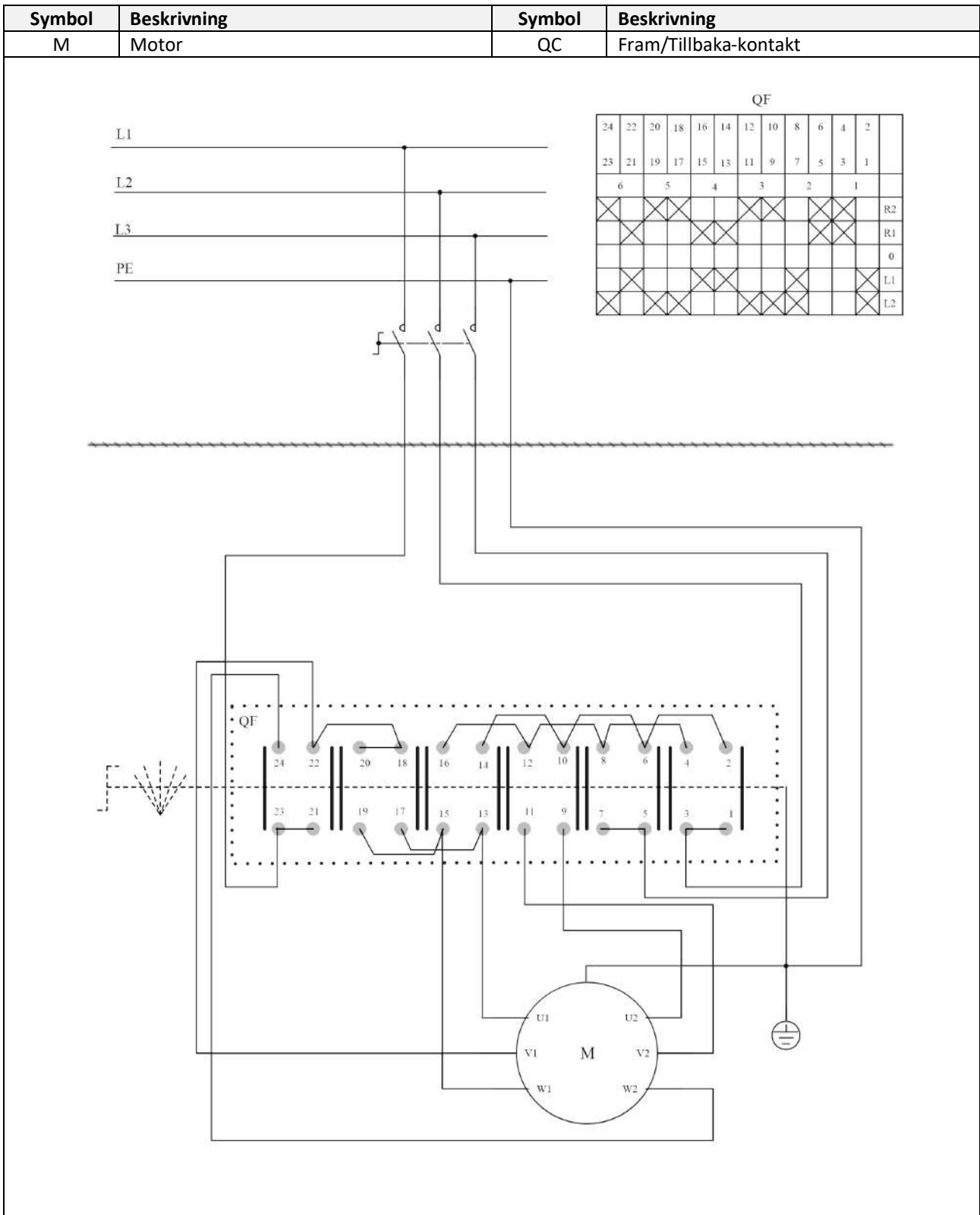
Nr.	Beskrivning	Antal	Nr.	Beskrivning	Antal
1	Arm till klinchlossare	1	6	Låsmutter M16	1
2	Fällbart huvud till däckspade	1	7	Fjäderbricka	2
3	Axel	1	8	Bult M10x20	1
4	Bricka	1	9	Fjäder	1
5	Bricka	1			



Nr.	Beskrivning	Antal	Nr.	Beskrivning	Antal
1	Botten till differentialenhet	1	12	Packning	1
2	Topp till differentialenhet	1	13	Packning	1
3	Tandhjul	1	14	Lager	1
4	Remhjul	1	15	Bricka	1
5	Axel	1	16	Fjäderbricka	1
6	Lager	1	17	Bult M8x25	1
7	Kil	1	18	Bult M8x30	8
8	Lager	2	19	Mutter M8	8
9	Kil till axel	1	20	Packning	1
10	Tandhjul	1	21	Påfyllningsbult	1
11	Låsring	1			



## 8. Elektriskt schema



## 9. Demontering

### 1. Frånkoppling av ström

Innan du går igång med att avmontera maskinen är det viktigt att du kopplar från strömmen till maskinen. Är maskinen ansluten på annat vis än vanlig strömkontakt i en stickkontakt ska detta göras av en auktoriserad elektriker.

### 2. Frånkoppling av luft

Innan du går igång med att avmontera däckmaskinen är det också viktigt att du kopplar från luften till däckmaskinen.

Expansionsbultarna kan antingen slås ned i golvet eller skäras av i nivå med golvet.

## 10. Bortskaffande

Däckmaskinen delas upp i järndelar och elektriska delar.

Järndelarna kan lämnas in till skrot.

Elektriska delar ska lämnas på återvinningsstation för korrekt avfallshantering.

## 11. Loggbok för underhåll och reparationer av maskinen

Datum:	Arbete utfört:	Utfört av: